



PETROBRAS S.A.

Comum a todas as Ênfases - Conhecimentos Básicos

LÍNGUA PORTUGUESA

Compreensão e interpretação de textos de gêneros variados.....	1
Reconhecimento de tipos textuais: narração, descrição, dissertação	7
Domínio da ortografia oficial.....	17
Emprego das classes de palavras: substantivos, adjetivos, verbos, conjunções, preposições, pronomes, advérbios.....	18
Reconhecimento e emprego das estruturas morfossintáticas do texto.....	30
Relações de regência entre termos.....	35
Relações de concordância entre termos	37
Sinais de pontuação.....	39
Reescritura de frases e parágrafos do texto	44
Exercícios	46
Gabarito.....	61

MATEMÁTICA

Teoria dos conjuntos. Conjuntos numéricos. Relações entre conjuntos	1
Funções exponenciais, logarítmicas e trigonométricas.....	27
Equações de 1º grau. Equações polinomiais reduzidas ao 2º grau.....	29
Equações exponenciais, logarítmicas e trigonométricas.....	36
Análise combinatória: permutação, arranjo, combinação. Eventos independentes.....	42
Progressão aritmética. Progressão geométrica	48
Matrizes. Determinantes. Sistemas lineares.....	52
Trigonometria	65
Geometria plana.....	74
Geometria espacial.....	78
Geometria analítica: equação da reta, parábola e círculo.....	81
Matemática financeira: capital, juros simples, juros compostos, montante.....	80
Exercícios	93
Gabarito.....	101

SUMÁRIO



QUESTÕES CEBRASPE - LÍNGUA PORTUGUESA

Exercícios	1
Gabarito	110

QUESTÕES CEBRASPE - MATEMÁTICA

Exercícios	1
Gabarito	57

SUMÁRIO



Definição Geral

Embora correlacionados, esses conceitos se distinguem, pois sempre que compreendemos adequadamente um texto e o objetivo de sua mensagem, chegamos à interpretação, que nada mais é do que as conclusões específicas. Exemplificando, sempre que nos é exigida a compreensão de uma questão em uma avaliação, a resposta será localizada no próprio no texto, posteriormente, ocorre a interpretação, que é a leitura e a conclusão fundamentada em nossos conhecimentos prévios.

Compreensão de Textos

Resumidamente, a compreensão textual consiste na análise do que está explícito no texto, ou seja, na identificação da mensagem. É assimilar (uma devida coisa) intelectualmente, fazendo uso da capacidade de entender, atinar, perceber, compreender. Compreender um texto é apreender de forma objetiva a mensagem transmitida por ele. Portanto, a compreensão textual envolve a decodificação da mensagem que é feita pelo leitor. Por exemplo, ao ouvirmos uma notícia, automaticamente compreendemos a mensagem transmitida por ela, assim como o seu propósito comunicativo, que é informar o ouvinte sobre um determinado evento.

Interpretação de Textos

É o entendimento relacionado ao conteúdo, ou melhor, os resultados aos quais chegamos por meio da associação das ideias e, em razão disso, sobressai ao texto. Resumidamente, interpretar é decodificar o sentido de um texto por indução.

A interpretação de textos compreende a habilidade de se chegar a conclusões específicas após a leitura de algum tipo de texto, seja ele escrito, oral ou visual.

Grande parte da bagagem interpretativa do leitor é resultado da leitura, integrando um conhecimento que foi sendo assimilado ao longo da vida. Dessa forma, a interpretação de texto é subjetiva, podendo ser diferente entre leitores.

Exemplo de compreensão e interpretação de textos

Para compreender melhor a compreensão e interpretação de textos, analise a questão abaixo, que aborda os dois conceitos em um texto misto (verbal e visual):

FGV > SEDUC/PE > Agente de Apoio ao Desenvolvimento Escolar Especial > 2015

Português > Compreensão e interpretação de textos

A imagem a seguir ilustra uma campanha pela inclusão social.



“A Constituição garante o direito à educação para todos e a inclusão surge para garantir esse direito também aos alunos com deficiências de toda ordem, permanentes ou temporárias, mais ou menos severas.”

A partir do fragmento acima, assinale a afirmativa **incorreta**.

(A) A inclusão social é garantida pela Constituição Federal de 1988.



TEORIA DOS CONJUNTOS

Conjunto está presente em muitos aspectos da vida, sejam eles cotidianos, culturais ou científicos. Por exemplo, formamos conjuntos ao organizar a lista de amigos para uma festa agrupar os dias da semana ou simplesmente fazer grupos.

Os componentes de um conjunto são chamados de elementos.

Para enumerar um conjunto usamos geralmente uma letra maiúscula.

Representações

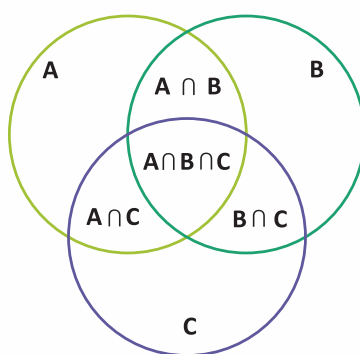
Pode ser definido por:

-Enumerando todos os elementos do conjunto: $S = \{1, 3, 5, 7, 9\}$

-Simbolicamente: $B = \{x \in \mathbb{N} | x < 8\}$, enumerando esses elementos temos:

$B = \{0, 1, 2, 3, 4, 5, 6, 7\}$

– Diagrama de Venn



Há também um conjunto que não contém elemento e é representado da seguinte forma: $S = \emptyset$ ou $S = \{\}$.

Quando todos os elementos de um conjunto A pertencem também a outro conjunto B, dizemos que:

A é subconjunto de B

Ou A é parte de B

A está contido em B escrevemos: $A \subset B$

Se existir pelo menos um elemento de A que não pertence a B: $A \not\subset B$

Símbolos

\in : pertence

\notin : não pertence

\subset : está contido

$\not\subset$: não está contido

\supset : contém

$\not\supset$: não contém

$/$: tal que

\Rightarrow : implica que

\Leftrightarrow : se, e somente se

\exists : existe



Questões Cebraspe - Língua Portuguesa

1. CEBRASPE (CESPE) - Prof (SEED PR)/SEED PR/Língua Portuguesa/2021

Assunto: Ortografia - Casos Gerais e Emprego das Letras

Texto 5A2-I

Socorro

Socorro, eu não estou sentindo nada.

Nem medo, nem calor, nem fogo,
não vai dar mais pra chorar
nem pra rir.

Socorro, alguma alma, mesmo que penada,
me empreste suas penas.

Já não sinto amor nem dor,
já não sinto nada.

Socorro, alguém me dê um coração,
que esse já não bate nem apanha.

Por favor, uma emoção pequena,
qualquer coisa que se sinta,
tem tantos sentimentos,
deve ter algum que sirva.

Socorro, alguma rua que me dê sentido,
em qualquer cruzamento,
acostamento, encruzilhada,
socorro, eu já não sinto nada.

Alice Ruiz. Socorro, 1986.

Assinale a opção em que a palavra apresentada está de acordo com a atual ortografia oficial da língua portuguesa.

- (A) seminternato
- (B) hiperssensibilidade
- (C) contra-regra
- (D) mão-de-obra
- (E) autoanálise

2. CEBRASPE (CESPE) - AFTE (SEFAZ RR)/SEFAZ RR/2021

Assunto: Inicial maiúscula

Texto CG1A1-I

Começarei por vos contar em brevíssimas palavras um fato notável da vida camponesa ocorrido numa aldeia dos arredores de Florença há mais de quatrocentos anos. Permito-me pedir toda a vossa atenção para este importante acontecimento histórico porque, ao contrário do que é corrente, a lição moral extraível do episódio não terá de esperar o fim do relato, saltar-vos-á ao rosto não tarda.

Estavam os habitantes nas suas casas ou a trabalhar nos cultivos quando se ouviu soar o sino da igreja. O sino ainda tocou por alguns minutos mais, finalmente calou-se. Instantes depois a porta abria-se e um camponês aparecia no limiar. Ora, não sendo este o homem encarregado de tocar habitualmente o sino, compreende-se que os vizinhos lhe tenham perguntado onde se encontrava o sineiro e quem era o morto. “O sineiro não está aqui, eu é que toquei o sino”, foi a resposta do camponês.

Veja alguns exemplos de equações de dissociação de sais após serem adicionados à água.



Questões Cebraspe - Matemática

1. CEBRASPE (CESPE) - Vest (UnB)/UnB/Regular/2022

Assunto: Adição, subtração, multiplicação e divisão de números naturais

Considerando que, na unidade de pronto-socorro de um hospital, quatro médicos façam atendimento aos pacientes e que haja a mesma probabilidade de esses pacientes serem atendidos por qualquer um desses médicos, assinale a opção **correta**.

Se 144 pacientes forem atendidos entre 6 h e 12 h de determinado dia, então cada médico atenderá, por hora, em média, a quantidade de

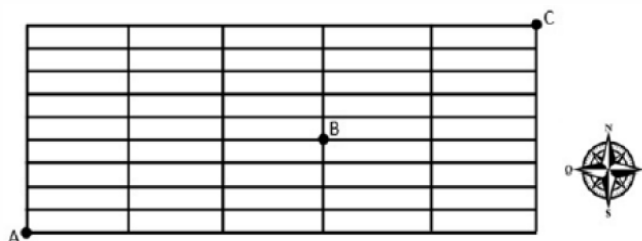
- (A) 6 pacientes.
- (B) 12 pacientes.
- (C) 18 pacientes.
- (D) 24 pacientes.

2. CEBRASPE (CESPE) - Ag PM (IBGE)/IBGE/2021

Assunto: Adição, subtração, multiplicação e divisão de números naturais

Texto 1A4-I

Considere que a figura a seguir — que consiste de um retângulo maior subdividido em 45 retângulos menores, no qual estão destacados os pontos A, B e C; ao lado do retângulo maior estão indicadas as direções norte (N), sul (S), leste (L) e oeste (O) — representa um mapa, fora de escala, de parte de uma cidade onde será realizada uma pesquisa domiciliar.



As linhas retas representam as ruas, e os quarteirões são os retângulos menores, que medem 300 metros na direção oeste-leste e 60 metros na direção sul-norte. Durante os trabalhos, cada agente de pesquisas e mapeamento (APM), que sairá necessariamente do ponto A, somente pode caminhar nos sentidos oeste-leste ou sul-norte.

Com base no texto 1A4-I, a distância percorrida por um APM que saia do ponto A, passe pelo ponto B e chegue ao ponto C será

- (A) inferior a mil metros.
- (B) superior a mil metros e inferior a 2 mil metros.
- (C) superior a 2 mil metros e inferior a 3 mil metros.
- (D) superior a 3 mil metros e inferior a 4 mil metros.
- (E) superior a 4 mil metros.

