



ARAGUARI-MG

Agente Comunitário de Saúde

LÍNGUA PORTUGUESA

Compreensão e interpretação de textos.	1
Gêneros e tipos de texto.	2
Coesão e coerência textual. articulação textual: operadores sequenciais, expressões referenciais.	3
Identificação, definição, classificação, flexão e emprego das classes de palavras formação de palavras Verbos: flexão, conjugação, vozes, correlação entre tempos e modos verbais.....	5 16 17
Concordância verbal e nominal.	22
Regência verbal e nominal.	24
Crase Colocação pronominal.....	27 28
Estrutura da oração e do período: aspectos sintáticos e semânticos.	30
Acentuação gráfica.	34
Ortografia.....	37
Pontuação Variação linguística.....	38 42
Exercícios.....	43
Gabarito.....	53

RACIOCÍNIO LÓGICO

Noções básicas da lógica matemática: proposições, conectivos..... equivalência e implicação lógica	1 2
argumentos válidos, problemas com tabelas e argumentação	12
Linguagem dos conjuntos: Notação e representação de conjuntos; Elementos de um conjunto e relação de pertinência; Igualdade de conjuntos; Relação de inclusão; Subconjuntos; Conjunto unitário; Conjunto vazio; Conjunto das partes; Formas e representações de conjuntos; Conjunto finito e infinito; Conjunto universo; Operações com conjuntos; União.	22
Operações de adição, subtração, multiplicação, divisão, potenciação e radiciação. Números decimais. Valor absoluto. Propriedades no conjunto dos números naturais.	28
Decomposição de um número natural em fatores primos. Múltiplos e divisores, máximo divisor comum e mínimo múltiplo comum de dois números naturais.	37
Sequências (com números, com figuras, de palavras).	43
Verdades e Mentiras: resolução de problemas. Problemas envolvendo raciocínio lógico.	47
Análise combinatória e probabilidade.....	47
Exercícios.....	53

SUMÁRIO



Gabarito.....	57
---------------	----

NOÇÕES DE INFORMÁTICA

Sistemas de Backup: Tipos de backup. Planos de contingência. Meios de armazenamento para backups.	1
Sistemas operacionais: conhecimentos do ambiente Windows. Windows 10: operações com janelas, menus, barra de tarefas, área de trabalho; trabalho com pastas e arquivos: localização de arquivos e pastas; movimentação e cópia de arquivos e pastas; tipos de arquivos e extensões; criação, renomeação e exclusão de arquivos e pastas; configurações básicas do Windows: resolução da tela, cores, fontes, impressoras, aparência, segundo plano, protetor de tela; Windows Explorer.	2
Editor de texto Microsoft Word 2016 e superior: criação, edição, formatação e impressão; criação e manipulação de tabelas; inserção e formatação de gráficos e figuras; geração de mala direta.	12
Planilha eletrônica Microsoft Excel 2016 e superior: criação, edição, formatação e impressão; utilização de fórmulas; geração de gráficos; classificação e organização de dados.	21
Software de Apresentações PowerPoint 2016 e superior: criação, edição, formatação e impressão das apresentações.	29
correio eletrônico (receber e enviar mensagens; anexos; catálogos de endereço; organização das mensagens);	37
Conhecimentos de internet: noções básicas; navegadores (Internet Explorer, Google Chrome, Mozilla Firefox e Microsoft Edge).	40
Noções de rede de computadores: conceitos e serviços relacionados à Internet, tecnologias e protocolos da internet, ferramentas, aplicativos e procedimentos associados à internet/intranet. E ainda todos os conteúdos tratados nas referências definidas no programa desse conteúdo.	46
Hardware e Software: Fundamentos de computação: Conceitos de hardware e software.....	56
Organização e arquitetura de computadores.	61
Componentes de um computador (hardware e software).	114
Conceitos de segurança da informação, noções básicas de segurança da informação. Políticas de Segurança da Informação. Classificação da informação, segurança física e segurança lógica. Análise e gerenciamento de riscos. Ameaça, tipos de ataques e vulnerabilidade. Ataques e proteções relativos a hardware, sistemas operacionais, aplicações, bancos de dados e redes.	114
Rede Sociais: conceitos e características, vantagens e desvantagens.	117
Exercícios	121
Gabarito.....	126

CONHECIMENTOS GERAIS

Cultura Geral: Fatos Políticos econômicos e sociais do Brasil e do Mundo ocorridos nos anos de 2018 a 2023 divulgados na mídia nacional e internacional. Atualidades nos assuntos relacionados com economia, ecologia, história, política, meio ambiente, justiça, segurança pública, saúde, cultura, religião, qualidade de vida, esportes, turismo, georreferenciamento, inovações tecnológicas e científicas, do Município, do Estado, do Brasil e do mundo. Notícias em geral da atualidade	1
Conhecimentos Gerais e Atualidades: aspectos geográficos, históricos, físicos, econômicos, sociais, políticos e estatísticos do Brasil, do Estado e do Município.....	37

SUMÁRIO



Noções de cidadania	133
Símbolos nacionais, estaduais e municipais	135
Ética: conceito, ética na sociedade e ética no trabalho.....	137
Exercícios	144
Gabarito.....	156

CONHECIMENTOS ESPECÍFICOS

Política Nacional de Atenção Básica: Programa Bolsa Família e Cadastro Único	1
Atribuições e Competências do Agente Comunitário de Saúde. Ferramentas de trabalho do Agente Comunitário de Saúde. O trabalho do Agente Comunitário de Saúde: visitas domiciliares; atualização de cadastro da família e de domicílio	2
Participação do Agente Comunitário de Saúde em atividades coletivas.....	23
Conhecimento de território	24
Noções de ética e cidadania	26
Ações de educação em saúde na Estratégia de Saúde da Família.....	28
Exercícios	29
Gabarito.....	32

LEGISLAÇÃO

Legislações Federais de Saúde Pública: Lei Federal nº 8.080/1990.....	1
Portaria Federal nº 2.436/2017. Política Nacional de Atenção Básica. Organização da Atenção Básica no SUS	17
Lei Federal nº 8.142/1990	62
Princípios e Diretrizes da implantação do SUS.....	65
Atendimento individual e coletivo em relação à saúde pública e qualidade de vida	63
Prevenção de doenças: salubridade	83
Vacinação	95
saneamento básico	116
Conhecimentos Básicos: esquistossomose. Doenças contagiosas: agente etiológico, reservatório, hospedeiro, modo de transmissão, sintomas, medidas de controle.....	120
Doença de Chagas	123
dengue.....	127
Leishmaniose Tegumentar e Visceral.....	131
Malária.....	136
COVID-19.....	145
Exercícios	147
Gabarito.....	149



Definição Geral

Embora correlacionados, esses conceitos se distinguem, pois sempre que compreendemos adequadamente um texto e o objetivo de sua mensagem, chegamos à interpretação, que nada mais é do que as conclusões específicas. Exemplificando, sempre que nos é exigida a compreensão de uma questão em uma avaliação, a resposta será localizada no próprio no texto, posteriormente, ocorre a interpretação, que é a leitura e a conclusão fundamentada em nossos conhecimentos prévios.

Compreensão de Textos

Resumidamente, a compreensão textual consiste na análise do que está explícito no texto, ou seja, na identificação da mensagem. É assimilar (uma devida coisa) intelectualmente, fazendo uso da capacidade de entender, atinar, perceber, compreender. Compreender um texto é apreender de forma objetiva a mensagem transmitida por ele. Portanto, a compreensão textual envolve a decodificação da mensagem que é feita pelo leitor. Por exemplo, ao ouvirmos uma notícia, automaticamente compreendemos a mensagem transmitida por ela, assim como o seu propósito comunicativo, que é informar o ouvinte sobre um determinado evento.

Interpretação de Textos

É o entendimento relacionado ao conteúdo, ou melhor, os resultados aos quais chegamos por meio da associação das ideias e, em razão disso, sobressai ao texto. Resumidamente, interpretar é decodificar o sentido de um texto por indução.

A interpretação de textos compreende a habilidade de se chegar a conclusões específicas após a leitura de algum tipo de texto, seja ele escrito, oral ou visual.

Grande parte da bagagem interpretativa do leitor é resultado da leitura, integrando um conhecimento que foi sendo assimilado ao longo da vida. Dessa forma, a interpretação de texto é subjetiva, podendo ser diferente entre leitores.

Exemplo de compreensão e interpretação de textos

Para compreender melhor a compreensão e interpretação de textos, analise a questão abaixo, que aborda os dois conceitos em um texto misto (verbal e visual):

FGV > SEDUC/PE > Agente de Apoio ao Desenvolvimento Escolar Especial > 2015
Português > Compreensão e interpretação de textos

A imagem a seguir ilustra uma campanha pela inclusão social.



“A Constituição garante o direito à educação para todos e a inclusão surge para garantir esse direito também aos alunos com deficiências de toda ordem, permanentes ou temporárias, mais ou menos severas.”

A partir do fragmento acima, assinale a afirmativa incorreta.

(A) A inclusão social é garantida pela Constituição Federal de 1988.



Raciocínio Lógico

A teoria dos conjuntos é a teoria matemática capaz de agrupar elementos¹.

Dessa forma, os elementos (que podem ser qualquer coisa: números, pessoas, frutas) são indicados por letra minúscula e definidos como um dos componentes do conjunto.

Exemplo: o elemento “a” ou a pessoa “x”

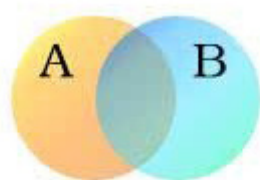
Assim, enquanto os elementos do conjunto são indicados pela letra minúscula, os conjuntos, são representados por letras maiúsculas e, normalmente, dentro de chaves ($\{ \}$).

Além disso, os elementos são separados por vírgula ou ponto e vírgula, por exemplo:

$A = \{a, e, i, o, u\}$

— Diagrama de Euler-Venn

No modelo de Diagrama de Euler-Venn (Diagrama de Venn), os conjuntos são representados graficamente:



— Relação de Pertinência

A relação de pertinência é um conceito muito importante na “Teoria dos Conjuntos”.

Ela indica se o elemento pertence (\in) ou não pertence (\notin) ao determinado conjunto, por exemplo:

$D = \{w, x, y, z\}$

Logo:

$w \in D$ (w pertence ao conjunto D);

$j \notin D$ (j não pertence ao conjunto D).

— Relação de Inclusão

A relação de inclusão aponta se tal conjunto está contido (\subset), não está contido ($\not\subset$) ou se um conjunto contém o outro (\supset), por exemplo:

$A = \{a, e, i, o, u\}$

$B = \{a, e, i, o, u, m, n, o\}$

$C = \{p, q, r, s, t\}$

Logo:

$A \subset B$ (A está contido em B, ou seja, todos os elementos de A estão em B);

$C \not\subset B$ (C não está contido em B, na medida em que os elementos do conjunto são diferentes);

$B \supset A$ (B contém A, donde os elementos de A estão em B).

— Conjunto Vazio

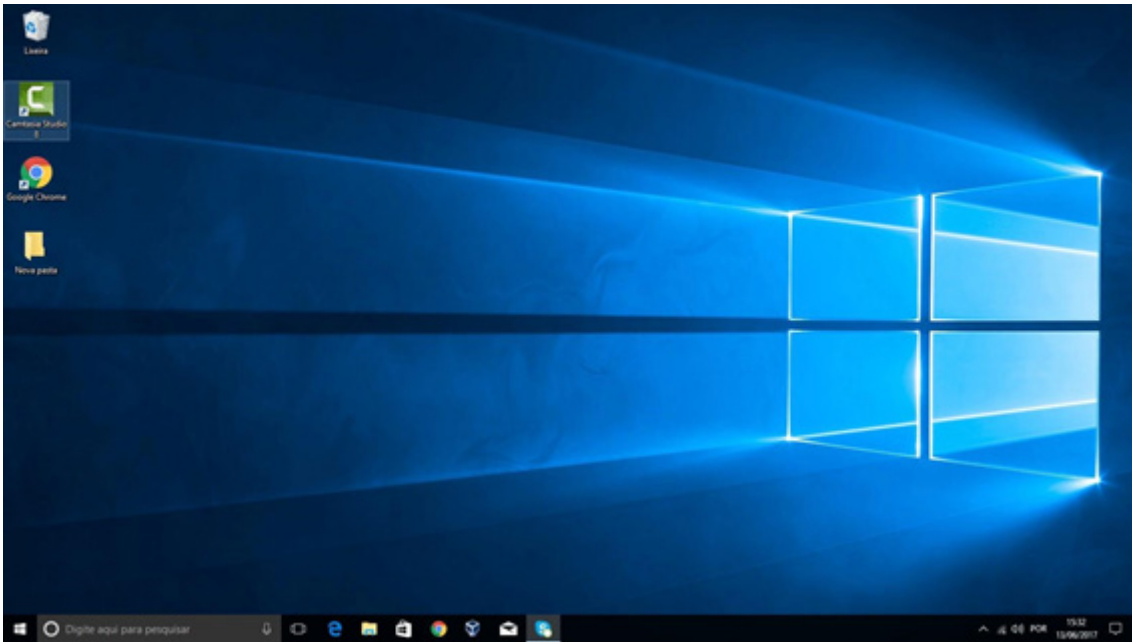
¹ <https://www.todamateria.com.br/teoria-dos-conjuntos/>



– **Windows 10 Pro – Workstation:** como o nome sugere, o Windows 10 Pro for Workstations é voltado principalmente para uso profissional mais avançado em máquinas poderosas com vários processadores e grande quantidade de RAM.

Área de Trabalho (pacote aero)

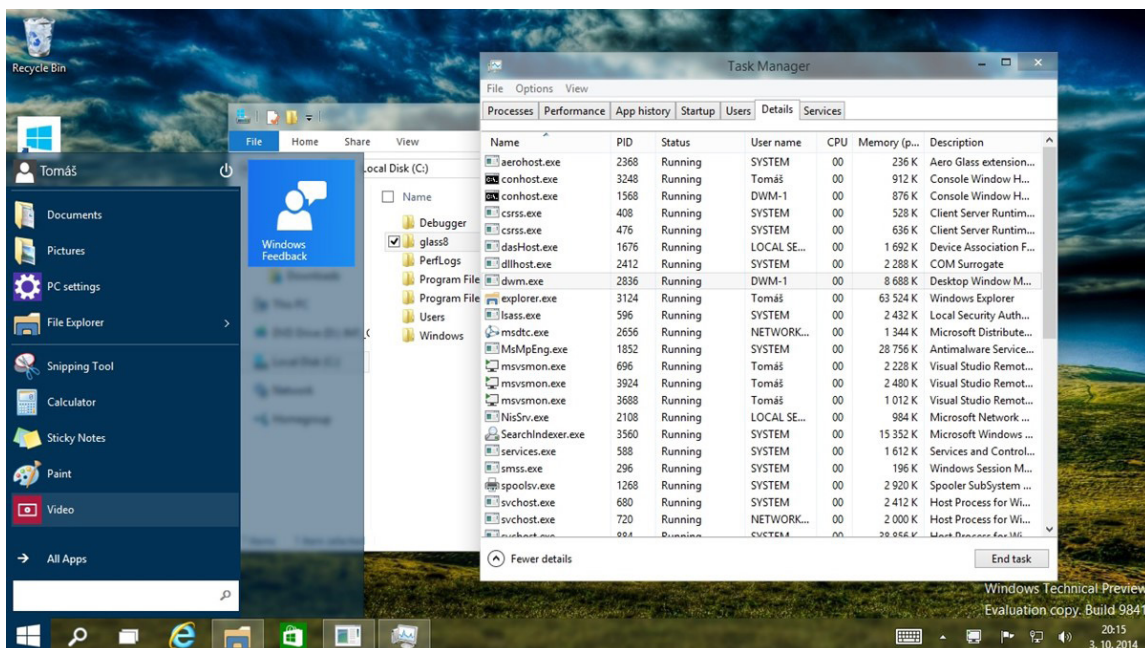
Aero é o nome dado a recursos e efeitos visuais introduzidos no Windows a partir da versão 7.



Área de Trabalho do Windows 10.¹

Aero Glass (Efeito Vidro)

Recurso que deixa janelas, barras e menus transparentes, parecendo um vidro.



1 <https://edu.gcfglobal.org/pt/tudo-sobre-o-windows-10/sobre-a-area-de-trabalho-do-windows-10/1/>

**BRASIL****Pesquisa científica com uso de cannabis obtém autorização especial da Anvisa**

Agência permitiu estudo do Instituto do Cérebro, da UFRN, a analisar potencial terapêutico da substância em distúrbios neurológicos e psiquiátricos

A Agência Nacional de Vigilância Sanitária (Anvisa) concedeu à Universidade Federal do Rio Grande do Norte (UFRN) uma Autorização Especial Simplificada para Estabelecimento de Ensino e Pesquisa (AEP) para estudos que avaliam o potencial terapêutico da cannabis em distúrbios neurológicos e psiquiátricos.

A aprovação permite que Instituto do Cérebro da UFRN (ICe-UFRN) conduza pesquisas pré-clínicas, que não serão feitas em humanos, para avaliação da eficácia e segurança de combinações de fitocanabinóides em sinais e sintomas deste tipo de adoecimento.

A autorização havia sido indeferida anteriormente, porém a Universidade entrou com recursos administrativo que foi julgado na 23.^a Reunião Ordinária Pública da Diretoria Colegiada da Anvisa na quarta-feira, 7, e divulgado nesta quinta-feira, 15.

Para a decisão foi considerada uma avaliação jurídica da Procuradoria Federal junto à agência, que entendeu que cabia a Anvisa deliberação sobre a questão no âmbito da pesquisa científica.

O relator da matéria, o diretor Alex Campos, destacou que a autorização foi feita mediante alguns critérios obrigatórios que visam a segurança e o controle na realização das atividades com fins científicos.

Dentre as regras estabelecidas está a avaliação das instalações da pesquisa pela Anvisa; relatórios semestrais e anuais para acompanhamento da agência; relatório final sobre o uso e destino da cannabis utilizada; descarte com inativação da planta e em empresa especializada; controle de acesso às instalações da pesquisa.

Além disso, também foi determinado que a produção da planta no Brasil foi autorizada apenas para “fomento a estudos e pesquisas, de acordo com as atribuições desta agência e em atuação voltada à garantia do direito à saúde, com mitigação dos riscos sanitários”, descreve o voto do relator.

Após empate no tempo normal, Brasil perde nos pênaltis e está fora da Copa

A Croácia aguarda agora o vencedor do confronto entre Argentina e Holanda, que se enfrentam às 16h.

Jogando no Estádio da Cidade da Educação, a Seleção Brasileira empatou com a Croácia por 1 a 1 no tempo normal, nesta sexta-feira (9), e foi eliminado nas penalidades máximas. Neymar foi o autor do único gol do Brasil, e Bruno Petkovic empatou para os croatas.

A Croácia aguarda agora o vencedor do confronto entre Argentina e Holanda, que se enfrentam às 16h.



Conhecimentos Específicos

A Política Nacional de Atenção Básica é uma das principais políticas públicas de saúde do Brasil. Ela tem como objetivo garantir acesso universal e equânime aos serviços de saúde, com ênfase na prevenção, promoção e recuperação da saúde da população brasileira.

A Atenção Básica é a porta de entrada do sistema de saúde, e é composta por serviços de saúde de menor complexidade, que incluem ações de promoção da saúde, prevenção de doenças, diagnóstico, tratamento e reabilitação de doenças comuns. E deve estar presente em todos os municípios brasileiros, através das Unidades Básicas de Saúde (UBS), que são responsáveis pelo atendimento de cerca de 80% dos problemas de saúde da população.

Ela tem como princípios a universalidade, a equidade, a integralidade, a descentralização e a participação social. Isso significa que todos os brasileiros devem ter acesso aos serviços de saúde, independentemente de sua condição social ou geográfica; que os serviços de saúde devem abranger todas as áreas de atuação da saúde; que o atendimento deve ser realizado de forma integrada, considerando as necessidades da pessoa como um todo; que a gestão dos serviços de saúde deve ser realizada em conjunto com as esferas de governo e a comunidade; e que a comunidade deve ser participativa e ter voz nas decisões sobre a política de saúde.

Para garantir a implementação da Política Nacional de Atenção Básica, o Ministério da Saúde define diretrizes e estratégias para os serviços de saúde, além de fornecer recursos financeiros e técnicos para os municípios e estados. Entre as estratégias adotadas estão a Estratégia Saúde da Família, que visa à reorganização da Atenção Básica, com a implantação de equipes multiprofissionais que trabalham com base na territorialidade e na promoção da saúde da população; e o Programa Mais Médicos, que tem como objetivo garantir a presença de médicos em regiões carentes e remotas do país.

A Política Nacional de Atenção Básica é fundamental para a garantia do acesso à saúde no Brasil. Ela é responsável por proporcionar cuidado integral e de qualidade à população, com foco na prevenção e promoção da saúde. Além disso, é uma política que valoriza a participação social e a descentralização da gestão, fortalecendo os vínculos entre a comunidade e os serviços de saúde.

O Programa Cadastro Único, por sua vez, sistema criado pelo governo federal que tem como objetivo registrar as informações socioeconômicas das famílias brasileiras de baixa renda, pode ser utilizado como uma ferramenta de identificação das famílias que necessitam de atenção básica em saúde, permitindo que sejam desenvolvidas ações específicas para atender suas demandas. Esse registro é feito por meio da coleta de dados como a renda familiar, o número de pessoas que vivem na casa, a escolaridade, o emprego, entre outros.

O Cadastro Único é utilizado como base para a seleção de beneficiários de diversos programas sociais, como o Bolsa Família, o Benefício de Prestação Continuada (BPC), a Tarifa Social de Energia Elétrica, entre outros. Por isso, é muito importante que as famílias de baixa renda estejam cadastradas nesse sistema.

Além disso, ele também é utilizado para fins de planejamento e formulação de políticas públicas. Por meio das informações registradas nesse sistema, é possível identificar as principais necessidades e demandas das famílias mais vulneráveis, permitindo que sejam desenvolvidas ações específicas para atendê-las.

O cadastramento no Cadastro Único é gratuito e pode ser realizado nos Centros de Referência de Assistência Social (CRAS) de cada município ou em postos de atendimento específicos. As informações fornecidas pelas famílias são sigilosas e só podem ser acessadas pelas autoridades competentes, como forma de garantir a privacidade e a segurança dos dados pessoais.

O Bolsa Família, um dos programas sociais mais importantes do Brasil, também diretamente relacionado à Atenção Básica uma vez que as famílias beneficiárias recebem um acompanhamento dos serviços de saúde por meio das equipes de saúde da família.

Esse programa de transferência de renda do governo federal foi criado em 2003, e tem como objetivo combater a pobreza e a desigualdade social no país. Ele é voltado para as famílias em situação de extrema pobreza e pobreza, com renda per capita de até R\$ 178,00. É um programa de caráter condicional, ou seja, para adquirirem o benefício, as famílias precisam cumprir algumas condições. Entre elas frequência escolar satisfatória das crianças



LEI Nº 8.080, DE 19 DE SETEMBRO DE 1990

Dispõe sobre as condições para a promoção, proteção e recuperação da saúde, a organização e o funcionamento dos serviços correspondentes e dá outras providências.

O PRESIDENTE DA REPÚBLICA, faço saber que o Congresso Nacional decreta e eu sanciono a seguinte lei:

DISPOSIÇÃO PRELIMINAR

Art. 1º Esta lei regula, em todo o território nacional, as ações e serviços de saúde, executados isolada ou conjuntamente, em caráter permanente ou eventual, por pessoas naturais ou jurídicas de direito Público ou privado.

TÍTULO I

DAS DISPOSIÇÕES GERAIS

Art. 2º A saúde é um direito fundamental do ser humano, devendo o Estado prover as condições indispensáveis ao seu pleno exercício.

§ 1º O dever do Estado de garantir a saúde consiste na formulação e execução de políticas econômicas e sociais que visem à redução de riscos de doenças e de outros agravos e no estabelecimento de condições que assegurem acesso universal e igualitário às ações e aos serviços para a sua promoção, proteção e recuperação.

§ 2º O dever do Estado não exclui o das pessoas, da família, das empresas e da sociedade.

Art. 3º Os níveis de saúde expressam a organização social e econômica do País, tendo a saúde como determinantes e condicionantes, entre outros, a alimentação, a moradia, o saneamento básico, o meio ambiente, o trabalho, a renda, a educação, a atividade física, o transporte, o lazer e o acesso aos bens e serviços essenciais. (Redação dada pela Lei nº 12.864, de 2013)

Parágrafo único. Dizem respeito também à saúde as ações que, por força do disposto no artigo anterior, se destinam a garantir às pessoas e à coletividade condições de bem-estar físico, mental e social.

TÍTULO II

DO SISTEMA ÚNICO DE SAÚDE

DISPOSIÇÃO PRELIMINAR

Art. 4º O conjunto de ações e serviços de saúde, prestados por órgãos e instituições públicas federais, estaduais e municipais, da Administração direta e indireta e das fundações mantidas pelo Poder Público, constitui o Sistema Único de Saúde (SUS).

§ 1º Estão incluídas no disposto neste artigo as instituições públicas federais, estaduais e municipais de controle de qualidade, pesquisa e produção de insumos, medicamentos, inclusive de sangue e hemoderivados, e de equipamentos para saúde.

§ 2º A iniciativa privada poderá participar do Sistema Único de Saúde (SUS), em caráter complementar.

CAPÍTULO I

DOS OBJETIVOS E ATRIBUIÇÕES

Art. 5º São objetivos do Sistema Único de Saúde SUS:

I - a identificação e divulgação dos fatores condicionantes e determinantes da saúde;

II - a formulação de política de saúde destinada a promover, nos campos econômico e social, a observância do disposto no § 1º do art. 2º desta lei;