



IF Baiano
Técnico em Enfermagem

LÍNGUA PORTUGUESA

| | |
|---|----|
| Compreensão e interpretação de texto. | 1 |
| Tipologia e gêneros textuais..... | 7 |
| Figuras de linguagem..... | 17 |
| Significação de palavras e expressões. Relações de sinonímia e de antonímia. | 22 |
| Ortografia. | 23 |
| Acentuação gráfica. | 24 |
| Uso da crase. | 26 |
| Morfologia..... | 28 |
| Locuções verbais..... | 40 |
| Elementos de comunicação. | 41 |
| funções da linguagem | 42 |
| Domínio dos mecanismos de coesão e coerência textual. | 44 |
| Reescrita de frases e parágrafos do texto..... | 46 |
| Sintaxe..... | 48 |
| Concordância verbal e nominal. | 53 |
| Regência verbal e nominal..... | 55 |
| Colocação pronominal..... | 58 |
| Emprego dos sinais de pontuação e sua função no texto..... | 59 |
| Função textual dos vocábulos..... | 63 |
| Variação linguística..... | 65 |
| Exercícios..... | 66 |
| Gabarito..... | 78 |

LEGISLAÇÃO

| | |
|---|----|
| Regime Jurídico Único (Lei nº 8.112/1990): Das Disposições Preliminares; Do Provisamento, Vacância, Remoção, Redistribuição e Substituição; Dos Direitos e Vantagens; Do Regime Disciplinar; Do Processo Administrativo Disciplinar; Da Seguridade Social do Servidor | 1 |
| Lei da Improbidade Administrativa (Lei nº 8.429/1992) e alterações | 44 |
| Código de Ética dos Servidores Públicos (Decreto nº 1.171/1994) | 58 |
| Processo Administrativo (Lei nº 9.784/1999)..... | 62 |
| PCCTAE (Lei nº 11.091/2005)..... | 73 |

SUMÁRIO



| | |
|---|-----|
| Decreto 9.991/2019..... | 80 |
| Noções de Direito Constitucional: Dos Princípios Fundamentais; Dos Direitos e Garantias Fundamentais; Dos Direitos Sociais..... | 88 |
| Da Administração Pública..... | 100 |
| Da ordem Social..... | 110 |
| Lei nº 12.527/2011 (Acesso à informação)..... | 132 |
| Exercícios..... | 144 |
| Gabarito..... | 150 |

INFORMÁTICA

| | |
|--|-----|
| Conceitos e fundamentos básicos..... | 1 |
| Conhecimento e utilização dos principais softwares utilitários (compactadores de arquivos, chat, clientes de e-mails, reprodutores de vídeo, visualizadores de imagem, antivírus)..... | 6 |
| Conceitos básicos de Hardware (Placa mãe, memórias, processadores (CPU). Periféricos de computadores..... | 7 |
| Ambientes operacionais: utilização básica dos sistemas operacionais Windows 10 e 11..... | 12 |
| Utilização de ferramentas de texto, planilha e apresentação do pacote Microsoft Office (Word, Excel e PowerPoint) - versões 2013, 2016 e 365..... | 40 |
| Utilização de ferramentas de texto, planilha e apresentação do pacote LibreOffice (Writer, Calc e Impress) - versões 6 e 7..... | 101 |
| Conceitos de tecnologias relacionadas à Internet, busca e pesquisa na Web..... | 120 |
| Navegadores de internet: Internet Explorer, Mozilla Firefox, Google Chrome..... | 125 |
| Conceitos básicos de segurança na Internet e vírus de computadores..... | 127 |
| Exercícios..... | 134 |
| Gabarito..... | 141 |

CONHECIMENTOS ESPECÍFICOS

| | |
|---|----|
| Anatomia e Fisiologia..... | 1 |
| Técnicas de Enfermagem: higiene e conforto do paciente..... | 61 |
| cálculo e administração de medicação e soluções..... | 62 |
| Nutrição enteral e parenteral..... | 76 |
| Sondagens: gástrica e vesical..... | 77 |
| Transfusões de sangue e hemoderivados..... | 82 |
| Lavagem gástrica. enema..... | 87 |
| balanço hídrico..... | 91 |
| oxigenoterapia e inaloterapia..... | 94 |



| | |
|--|-----|
| Enfermagem Médico-Cirúrgica: definição, etiologia e cuidados de enfermagem das doenças infecciosas, respiratórias, cardiovasculares, neurológicos e crônicas degenerativas | 108 |
| Doenças transmissíveis e sexualmente transmissíveis: formas de prevenção, isolamento e cuidados de enfermagem | 124 |
| Vacinação: normas do Ministério da Saúde | 146 |
| Unidade de Centro Cirúrgico e Central de Material Esterilizado e de Recuperação Pós-anestésica: cuidados de enfermagem no pré, trans e pós-operatório de cirurgias | 166 |
| desinfecção e esterilização de materiais, métodos de controle de infecção hospitalar | 177 |
| Enfermagem Materno-infantil: assistência de enfermagem à mulher durante o período gravídico, puerperal..... | 181 |
| Enfermagem ginecológica | 217 |
| Enfermagem na Assistência Integral à Saúde do Adulto e do Idoso: Hipertensão arterial sistêmica (HAS) e diabetes melius (DM)..... | 222 |
| Enfermagem nos programas Nacionais de Controle da Tuberculose e Hanseníase... | 223 |
| Programa Nacional de Imunização | 223 |
| Enfermagem Pediátrica: atendimento à criança sadia e hospitalizada, doenças comuns na infância, vacinação, cuidados especiais com medicamentos e sua administração | 223 |
| Administração Aplicada à Enfermagem: o hospital, serviços hospitalares, rotinas hospitalares, passagem de plantão, relatório de enfermagem, sistema de comunicação com os serviços, admissão, alta, transferência e óbito de pacientes, recursos humanos, físicos e materiais para a prestação da assistência de enfermagem..... | 253 |
| Legislação profissional de enfermagem: LEI No 7.498, DE 25 DE JUNHO DE 1986-Dispõe sobre a regulamentação do exercício da enfermagem, e dá outras providências | 302 |
| Lei nº 8.080, de 19 de setembro de 1990 | 314 |
| Lei nº 8.142, de 28 de dezembro de 1990 | 331 |
| Enfermagem em UTI e Pronto Socorro: atendimento de enfermagem ao paciente crítico, parada cardiorrespiratória, primeiro atendimento em pronto socorro em pacientes clínicos, cirúrgicos ou politraumatizados. Principais medicações usadas em emergência | 334 |
| Enfermagem em Saúde Mental e Psiquiatria: principais doenças psiquiátricas e tratamento, drogas usadas em psiquiatria..... | 408 |
| Sistema Único de Saúde | 428 |
| Saúde da família: vigilância epidemiológica, doenças emergentes e reemergentes em saúde pública e controle de zoonoses | 439 |
| Código de Ética Profissional..... | 442 |
| Processamento de artigos hospitalares: limpeza, desinfecção e esterilização..... | 452 |
| Assistência de enfermagem nas enfermidades endócrinas e circulatórias: hemorragias, trombose, embolia, choque, isquemia, edema agudo do pulmão e infarto do miocárdio..... | 454 |
| Técnicas de enfermagem: cálculo, preparo, administração de medicamentos e hemoderivados, higiene, transporte, oxigenoterapia, drenagens, monitorização cardíaca, controle hídrico, aspiração de secreção, alimentação enteral e parenteral, sinais vitais | 473 |
| Exercícios | 491 |
| Gabarito..... | 500 |

SUMÁRIO



Definição Geral

Embora correlacionados, esses conceitos se distinguem, pois sempre que compreendemos adequadamente um texto e o objetivo de sua mensagem, chegamos à interpretação, que nada mais é do que as conclusões específicas. Exemplificando, sempre que nos é exigida a compreensão de uma questão em uma avaliação, a resposta será localizada no próprio no texto, posteriormente, ocorre a interpretação, que é a leitura e a conclusão fundamentada em nossos conhecimentos prévios.

Compreensão de Textos

Resumidamente, a compreensão textual consiste na análise do que está explícito no texto, ou seja, na identificação da mensagem. É assimilar (uma devida coisa) intelectualmente, fazendo uso da capacidade de entender, atinar, perceber, compreender. Compreender um texto é apreender de forma objetiva a mensagem transmitida por ele. Portanto, a compreensão textual envolve a decodificação da mensagem que é feita pelo leitor. Por exemplo, ao ouvirmos uma notícia, automaticamente compreendemos a mensagem transmitida por ela, assim como o seu propósito comunicativo, que é informar o ouvinte sobre um determinado evento.

Interpretação de Textos

É o entendimento relacionado ao conteúdo, ou melhor, os resultados aos quais chegamos por meio da associação das ideias e, em razão disso, sobressai ao texto. Resumidamente, interpretar é decodificar o sentido de um texto por indução.

A interpretação de textos compreende a habilidade de se chegar a conclusões específicas após a leitura de algum tipo de texto, seja ele escrito, oral ou visual.

Grande parte da bagagem interpretativa do leitor é resultado da leitura, integrando um conhecimento que foi sendo assimilado ao longo da vida. Dessa forma, a interpretação de texto é subjetiva, podendo ser diferente entre leitores.

Exemplo de compreensão e interpretação de textos

Para compreender melhor a compreensão e interpretação de textos, analise a questão abaixo, que aborda os dois conceitos em um texto misto (verbal e visual):

FGV > SEDUC/PE > Agente de Apoio ao Desenvolvimento Escolar Especial > 2015

Português > Compreensão e interpretação de textos

A imagem a seguir ilustra uma campanha pela inclusão social.



“A Constituição garante o direito à educação para todos e a inclusão surge para garantir esse direito também aos alunos com deficiências de toda ordem, permanentes ou temporárias, mais ou menos severas.”

A partir do fragmento acima, assinale a afirmativa incorreta.

- (A) A inclusão social é garantida pela Constituição Federal de 1988.
- (B) As leis que garantem direitos podem ser mais ou menos severas.



LEI Nº 8.112, DE 11 DE DEZEMBRO DE 1990

Dispõe sobre o regime jurídico dos servidores públicos civis da União, das autarquias e das fundações públicas federais.

PUBLICAÇÃO CONSOLIDADA DA LEI Nº 8.112, DE 11 DE DEZEMBRO DE 1990, DETERMINADA PELO ART. 13 DA LEI Nº 9.527, DE 10 DE DEZEMBRO DE 1997.

O PRESIDENTE DA REPÚBLICA Faço saber que o Congresso Nacional decreta e eu sanciono a seguinte Lei:

TÍTULO I

CAPÍTULO ÚNICO

DAS DISPOSIÇÕES PRELIMINARES

Art. 1º Esta Lei institui o Regime Jurídico dos Servidores Públicos Civis da União, das autarquias, inclusive as em regime especial, e das fundações públicas federais.

Art. 2º Para os efeitos desta Lei, servidor é a pessoa legalmente investida em cargo público.

Art. 3º Cargo público é o conjunto de atribuições e responsabilidades previstas na estrutura organizacional que devem ser cometidas a um servidor.

Parágrafo único. Os cargos públicos, acessíveis a todos os brasileiros, são criados por lei, com denominação própria e vencimento pago pelos cofres públicos, para provimento em caráter efetivo ou em comissão.

Art. 4º É proibida a prestação de serviços gratuitos, salvo os casos previstos em lei.

TÍTULO II

DO PROVIMENTO, VACÂNCIA, REMOÇÃO, REDISTRIBUIÇÃO E SUBSTITUIÇÃO

CAPÍTULO I

DO PROVIMENTO

SEÇÃO I

DISPOSIÇÕES GERAIS

Art. 5º São requisitos básicos para investidura em cargo público:

I - a nacionalidade brasileira;

II - o gozo dos direitos políticos;

III - a quitação com as obrigações militares e eleitorais;

IV - o nível de escolaridade exigido para o exercício do cargo;

V - a idade mínima de dezoito anos;

VI - aptidão física e mental.

§1º As atribuições do cargo podem justificar a exigência de outros requisitos estabelecidos em lei.



A palavra informática é derivada do francês *informatique*, a partir do radical do verbo francês *informer*, por analogia com *mathématique*, *électronique*, etc.

Em português, podemos considerar a união das palavras informação + automática, ou seja, a informação sendo processada de forma automática.

Existem ainda pontos de vista que consideram “*informática*” união dos conceitos “*informação*” e “*matemática*”.

O conceito de Informática, apesar de ser amplo, em termos gerais, pode ser definido como a ciência cujo objetivo é o tratamento da informação, estudando seus meios de armazenamento, transmissão e processamento em meios digitais, tendo como seu principal instrumento realizador, o equipamento eletrônico chamado computador, dispositivo que trata estas informações de maneira automática, que armazena e processa essas informações.

O termo computação tem origem no vocábulo latim *computatio*, que permite abordar a noção de cômputo enquanto conta, mas é geralmente usada como sinônimo de informática. Sendo assim, podemos dizer que a computação reúne os saberes científicos e os métodos.

A informática hoje em dia se aplica a diversas áreas de atividade social, como por exemplo, aplicações multimídia, jogos, investigação, telecomunicações, robótica de fabricação, controle de processos industriais, gestão de negócios, etc., além de produzir um custo mais baixo nos setores de produção e o incremento da produção de mercadorias nas grandes indústrias.

Com o surgimento das redes mundiais (internet - a rede das redes), a informação é vista cada vez mais como um elemento de criação e de intercâmbio cultural altamente participativo.

Os Componentes Básicos de um Computador¹

A função de um computador é processar dados. Para processá-los é preciso movê-los até a unidade central de processamento, armazenar resultados intermediários e finais em locais onde eles possam ser encontrados mais tarde para controlar estas funções de transporte, armazenamento e processamento. Portanto, tudo que um computador faz pode ser classificado como uma destas quatro ações elementares: mover dados, processar, armazenar, e controlar estas atividades. Por mais complexas que pareçam as ações executadas por um computador, elas nada mais são que combinações destas quatro funções básicas:

- **Mover dados:** é executada através do fluxo da corrente elétrica ao longo de condutores que ligam os pontos de origem e destino e não depende de elementos ativos.

- **Controle:** são igualmente executadas através de pulsos de corrente, ou “sinais”, propagados em condutores elétricos (estes pulsos são interpretados pelos componentes ativos, fazendo-os atuar ou não dependendo da presença ou ausência dos sinais).

Portanto estas duas funções, transporte e controle, para serem executadas só dependem da existência de condutores elétricos (fios, cabos, filetes metálicos nas placas de circuito impresso, etc.) e não exigem o concurso de componentes ativos.

- **Processar:** consiste basicamente em tomar decisões lógicas do tipo “faça isso em função daquilo”. Por exemplo: “compare dois valores e tome um curso de ação se o primeiro for maior, um curso diferente se ambos forem iguais ou ainda um terceiro curso se o primeiro for menor”. Todo e qualquer processamento de dados, por mais complexo que seja, nada mais é que uma combinação de ações elementares baseadas neste tipo de tomada de decisões simples. O circuito eletrônico elementar capaz de tomar decisões é denominado “porta lógica” (logical gate), ou simplesmente “porta”.

- **Armazenar:** consiste em manter um dado em um certo local enquanto ele for necessário, de tal forma que ele possa ser recuperado quando o sistema precisar dele. O circuito lógico elementar capaz de armazenar um dado (expresso sob a forma do elemento mínimo de informação, o “bit”, que pode exprimir apenas os valores

¹ REISSWITZ, Flavia. *Análise de Sistemas: Algoritmos & Organização de Computadores*. 2012.



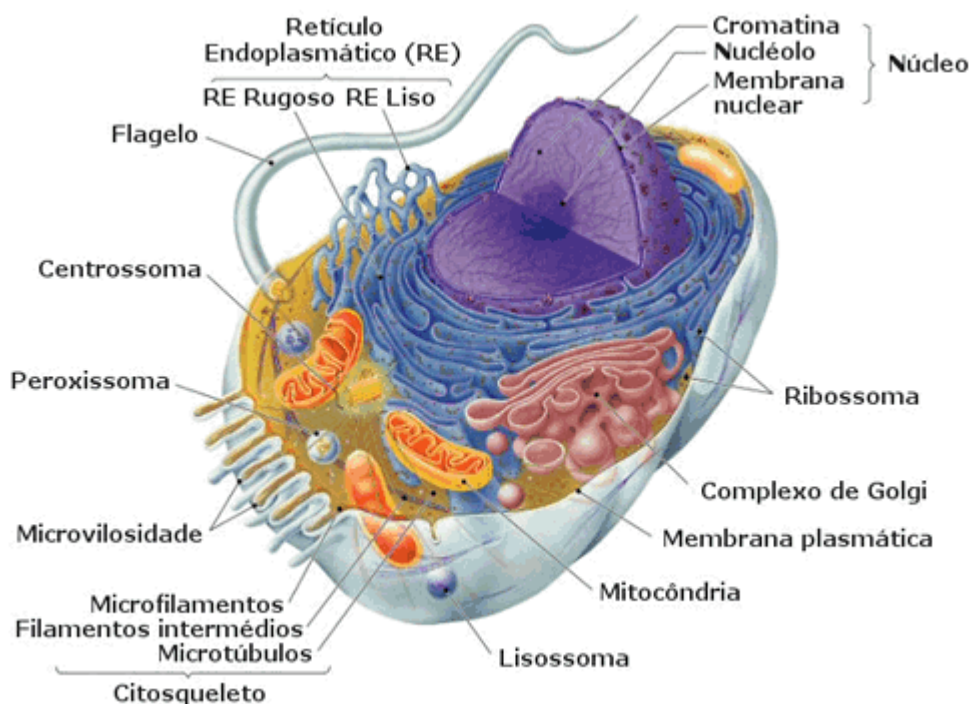
— As Células Constituem os Seres Vivos

Os seres vivos diferem da matéria bruta porque são constituídos de células. Os vírus são seres que não possuem células, mas são capazes de se reproduzir e sofrer alterações no seu material genético. Esse é um dos motivos pelos quais ainda se discute se eles são ou não seres vivos.

A célula é a menor parte dos seres vivos com forma e função definidas. Por essa razão, afirmamos que a célula é a unidade estrutural dos seres vivos. A célula - isolada ou junto com outras células - forma todo o ser vivo ou parte dele. Além disso, ela tem todo o “material” necessário para realizar as funções de um ser vivo, como nutrição, produção de energia e reprodução.

Cada célula do nosso corpo tem uma função específica. Mas todas desempenham uma atividade “comunitária”, trabalhando de maneira integrada com as demais células do corpo. É como se o nosso organismo fosse uma imensa sociedade de células, que cooperam umas com as outras, dividindo o trabalho entre si. Juntas, elas garantem a execução das inúmeras tarefas responsáveis pela manutenção da vida.

As células que formam o organismo da maioria dos seres vivos apresentam uma membrana envolvendo o seu núcleo, por isso, são chamadas de células eucariotas. A célula eucariota é constituída de membrana celular, citoplasma e núcleo.



Nestas figuras você pode comparar uma célula humana (animal) com uma célula vegetal. A célula vegetal possui parede celular e pode conter cloroplastos, duas estruturas que a célula animal não tem. Por outro lado, a célula vegetal não possui centríolos e geralmente não possui lisossomos, duas estruturas existentes em uma célula animal.