



ARAGUARI-MG

Agente de Combate às Endemias

LÍNGUA PORTUGUESA

Compreensão e interpretação de textos.	1
Gêneros e tipos de texto.	2
Coesão e coerência textual. articulação textual: operadores sequenciais, expressões referenciais.	3
Identificação, definição, classificação, flexão e emprego das classes de palavras	5
formação de palavras	16
Verbos: flexão, conjugação, vozes, correlação entre tempos e modos verbais.....	17
Concordância verbal e nominal.	22
Regência verbal e nominal.	24
Crase	27
Colocação pronominal.....	28
Estrutura da oração e do período: aspectos sintáticos e semânticos.	30
Acentuação gráfica.	34
Ortografia.....	37
Pontuação	38
Variação linguística.....	42
Exercícios.....	43
Gabarito.....	53

RACIOCÍNIO LÓGICO

Noções básicas da lógica matemática: proposições, conectivos.....	1
equivalência e implicação lógica	2
argumentos válidos, problemas com tabelas e argumentação	12
Linguagem dos conjuntos: Notação e representação de conjuntos; Elementos de um conjunto e relação de pertinência; Igualdade de conjuntos; Relação de inclusão; Subconjuntos; Conjunto unitário; Conjunto vazio; Conjunto das partes; Formas e representações de conjuntos; Conjunto finito e infinito; Conjunto universo; Operações com conjuntos; União.	22
Operações de adição, subtração, multiplicação, divisão, potenciação e radiciação. Números decimais. Valor absoluto. Propriedades no conjunto dos números naturais.	28
Decomposição de um número natural em fatores primos. Múltiplos e divisores, máximo divisor comum e mínimo múltiplo comum de dois números naturais.	37
Sequências (com números, com figuras, de palavras).	43
Verdades e Mentiras: resolução de problemas. Problemas envolvendo raciocínio lógico.	47
Análise combinatória e probabilidade.	47
Exercícios.....	53

SUMÁRIO



Gabarito.....	57
---------------	----

NOÇÕES DE INFORMÁTICA

Sistemas de Backup: Tipos de backup. Planos de contingência. Meios de armazenamento para backups.	1
Sistemas operacionais: conhecimentos do ambiente Windows. Windows 10: operações com janelas, menus, barra de tarefas, área de trabalho; trabalho com pastas e arquivos: localização de arquivos e pastas; movimentação e cópia de arquivos e pastas; tipos de arquivos e extensões; criação, renomeação e exclusão de arquivos e pastas; configurações básicas do Windows: resolução da tela, cores, fontes, impressoras, aparência, segundo plano, protetor de tela; Windows Explorer.	2
Editor de texto Microsoft Word 2016 e superior: criação, edição, formatação e impressão; criação e manipulação de tabelas; inserção e formatação de gráficos e figuras; geração de mala direta.	12
Planilha eletrônica Microsoft Excel 2016 e superior: criação, edição, formatação e impressão; utilização de fórmulas; geração de gráficos; classificação e organização de dados.	21
Software de Apresentações PowerPoint 2016 e superior: criação, edição, formatação e impressão das apresentações.	29
correio eletrônico (receber e enviar mensagens; anexos; catálogos de endereço; organização das mensagens);	37
Conhecimentos de internet: noções básicas; navegadores (Internet Explorer, Google Chrome, Mozilla Firefox e Microsoft Edge).	40
Noções de rede de computadores: conceitos e serviços relacionados à Internet, tecnologias e protocolos da internet, ferramentas, aplicativos e procedimentos associados à internet/intranet. E ainda todos os conteúdos tratados nas referências definidas no programa desse conteúdo.	46
Hardware e Software: Fundamentos de computação: Conceitos de hardware e software.....	56
Organização e arquitetura de computadores.	61
Componentes de um computador (hardware e software).	114
Conceitos de segurança da informação, noções básicas de segurança da informação. Políticas de Segurança da Informação. Classificação da informação, segurança física e segurança lógica. Análise e gerenciamento de riscos. Ameaça, tipos de ataques e vulnerabilidade. Ataques e proteções relativos a hardware, sistemas operacionais, aplicações, bancos de dados e redes.	114
Rede Sociais: conceitos e características, vantagens e desvantagens.	117
Exercícios	121
Gabarito.....	126

CONHECIMENTOS GERAIS

Cultura Geral: Fatos Políticos econômicos e sociais do Brasil e do Mundo ocorridos nos anos de 2018 a 2023 divulgados na mídia nacional e internacional. Atualidades nos assuntos relacionados com economia, ecologia, história, política, meio ambiente, justiça, segurança pública, saúde, cultura, religião, qualidade de vida, esportes, turismo, georreferenciamento, inovações tecnológicas e científicas, do Município, do Estado, do Brasil e do mundo. Notícias em geral da atualidade	1
Conhecimentos Gerais e Atualidades: aspectos geográficos, históricos, físicos, econômicos, sociais, políticos e estatísticos do Brasil, do Estado e do Município.....	37

SUMÁRIO



Noções de cidadania	133
Símbolos nacionais, estaduais e municipais	135
Ética: conceito, ética na sociedade e ética no trabalho.....	137
Exercícios	144
Gabarito.....	156

CONHECIMENTOS ESPECÍFICOS

Sistema Único de Saúde – SUS: princípios fundamentais, diretrizes, atribuições e competências das esferas governamentais do SUS	1
Promoção e proteção da saúde	12
Política Nacional de Atenção Básica	19
História e Evolução da Profissão de ACE. Atribuições do Agente de Combate a Endemias	74
Vigilância em Saúde	93
Conhecimentos Básicos: Raiva	102
Esquistossomose	106
Doença de Chagas	109
Dengue	113
Febre Amarela	117
Febre Maculosa	112
Influenza	125
Chikunguya.....	126
Zika Vírus	127
Leptospirose	128
Leishmaniose: Tegumentar e Visceral.....	134
Malária.....	139
COVID-19	148
Doenças contagiosas: agente etiológico, reservatório, hospedeiro, de modo de transmissão, sintomas e medidas de controle.....	149
Exercícios	150
Gabarito.....	153

LEGISLAÇÃO

Exercíc Legislações Federais de Saúde Pública: Lei Federal nº 8.080/1990	1
Portaria Federal nº 2.436/2017. Política Nacional de Atenção Básica. Organização da Atenção Básica no SUS	17
Lei Federal nº 8.142/1990	62
Princípios e Diretrizes da implantação do SUS.....	65
Atendimento individual e coletivo em relação à saúde pública e qualidade de vida	83
Prevenção de doenças: salubridade	87
Vacinação	95
saneamento básico	116
Conhecimentos Básicos: esquistossomose. Doenças contagiosas: agente etiológico, reservatório, hospedeiro, modo de transmissão, sintomas, medidas de controle.....	121
Doença de Chagas.....	124
Dengue	128

SUMÁRIO



Leishmaniose Tegumentar e Visceral.....	132
Malária.....	137
COVID-19.....	146
ios.....	147
Gabarito.....	150

SUMÁRIO



Definição Geral

Embora correlacionados, esses conceitos se distinguem, pois sempre que compreendemos adequadamente um texto e o objetivo de sua mensagem, chegamos à interpretação, que nada mais é do que as conclusões específicas. Exemplificando, sempre que nos é exigida a compreensão de uma questão em uma avaliação, a resposta será localizada no próprio no texto, posteriormente, ocorre a interpretação, que é a leitura e a conclusão fundamentada em nossos conhecimentos prévios.

Compreensão de Textos

Resumidamente, a compreensão textual consiste na análise do que está explícito no texto, ou seja, na identificação da mensagem. É assimilar (uma devida coisa) intelectualmente, fazendo uso da capacidade de entender, atinar, perceber, compreender. Compreender um texto é apreender de forma objetiva a mensagem transmitida por ele. Portanto, a compreensão textual envolve a decodificação da mensagem que é feita pelo leitor. Por exemplo, ao ouvirmos uma notícia, automaticamente compreendemos a mensagem transmitida por ela, assim como o seu propósito comunicativo, que é informar o ouvinte sobre um determinado evento.

Interpretação de Textos

É o entendimento relacionado ao conteúdo, ou melhor, os resultados aos quais chegamos por meio da associação das ideias e, em razão disso, sobressai ao texto. Resumidamente, interpretar é decodificar o sentido de um texto por indução.

A interpretação de textos compreende a habilidade de se chegar a conclusões específicas após a leitura de algum tipo de texto, seja ele escrito, oral ou visual.

Grande parte da bagagem interpretativa do leitor é resultado da leitura, integrando um conhecimento que foi sendo assimilado ao longo da vida. Dessa forma, a interpretação de texto é subjetiva, podendo ser diferente entre leitores.

Exemplo de compreensão e interpretação de textos

Para compreender melhor a compreensão e interpretação de textos, analise a questão abaixo, que aborda os dois conceitos em um texto misto (verbal e visual):

*FGV > SEDUC/PE > Agente de Apoio ao Desenvolvimento Escolar Especial > 2015
Português > Compreensão e interpretação de textos*

A imagem a seguir ilustra uma campanha pela inclusão social.



“A Constituição garante o direito à educação para todos e a inclusão surge para garantir esse direito também aos alunos com deficiências de toda ordem, permanentes ou temporárias, mais ou menos severas.”

A partir do fragmento acima, assinale a afirmativa incorreta.

(A) A inclusão social é garantida pela Constituição Federal de 1988.



A teoria dos conjuntos é a teoria matemática capaz de agrupar elementos¹.

Dessa forma, os elementos (que podem ser qualquer coisa: números, pessoas, frutas) são indicados por letra minúscula e definidos como um dos componentes do conjunto.

Exemplo: o elemento “a” ou a pessoa “x”

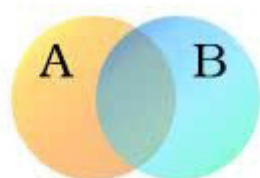
Assim, enquanto os elementos do conjunto são indicados pela letra minúscula, os conjuntos, são representados por letras maiúsculas e, normalmente, dentro de chaves ($\{ \}$).

Além disso, os elementos são separados por vírgula ou ponto e vírgula, por exemplo:

$A = \{a, e, i, o, u\}$

— Diagrama de Euler-Venn

No modelo de Diagrama de Euler-Venn (Diagrama de Venn), os conjuntos são representados graficamente:



— Relação de Pertinência

A relação de pertinência é um conceito muito importante na “Teoria dos Conjuntos”.

Ela indica se o elemento pertence (\in) ou não pertence (\notin) ao determinado conjunto, por exemplo:

$D = \{w, x, y, z\}$

Logo:

$w \in D$ (w pertence ao conjunto D);

$j \notin D$ (j não pertence ao conjunto D).

— Relação de Inclusão

A relação de inclusão aponta se tal conjunto está contido (\subset), não está contido ($\not\subset$) ou se um conjunto contém o outro (\supset), por exemplo:

$A = \{a, e, i, o, u\}$

$B = \{a, e, i, o, u, m, n, o\}$

$C = \{p, q, r, s, t\}$

Logo:

$A \subset B$ (A está contido em B, ou seja, todos os elementos de A estão em B);

$C \not\subset B$ (C não está contido em B, na medida em que os elementos do conjunto são diferentes);

$B \supset A$ (B contém A, donde os elementos de A estão em B).

— Conjunto Vazio

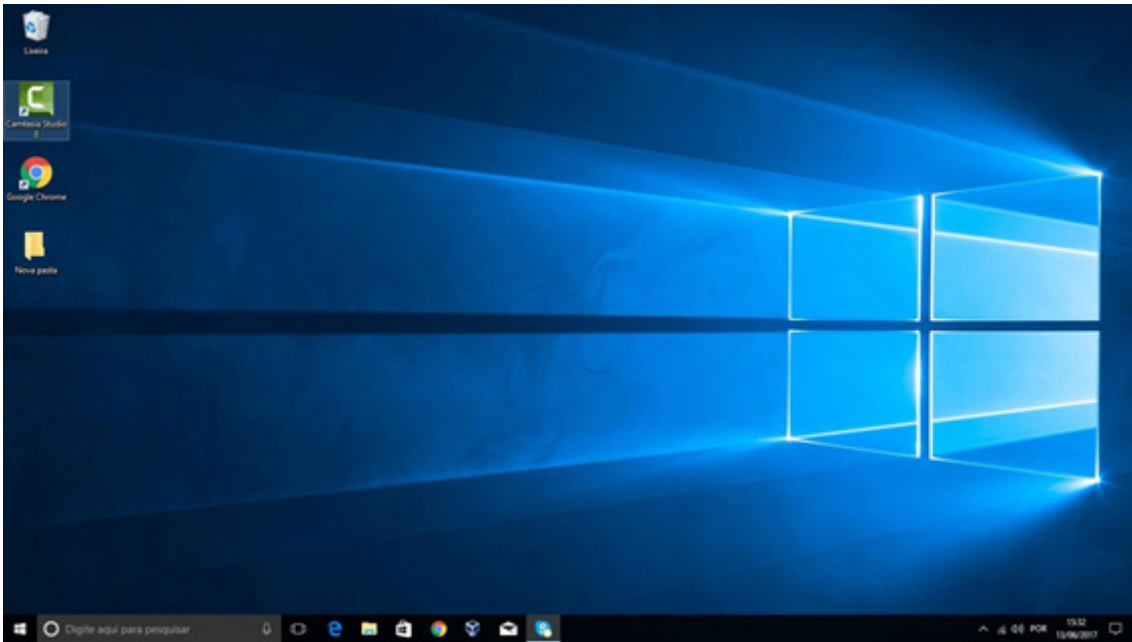
¹ <https://www.todamateria.com.br/teoria-dos-conjuntos/>



– **Windows 10 Pro – Workstation:** como o nome sugere, o Windows 10 Pro for Workstations é voltado principalmente para uso profissional mais avançado em máquinas poderosas com vários processadores e grande quantidade de RAM.

Área de Trabalho (pacote aereo)

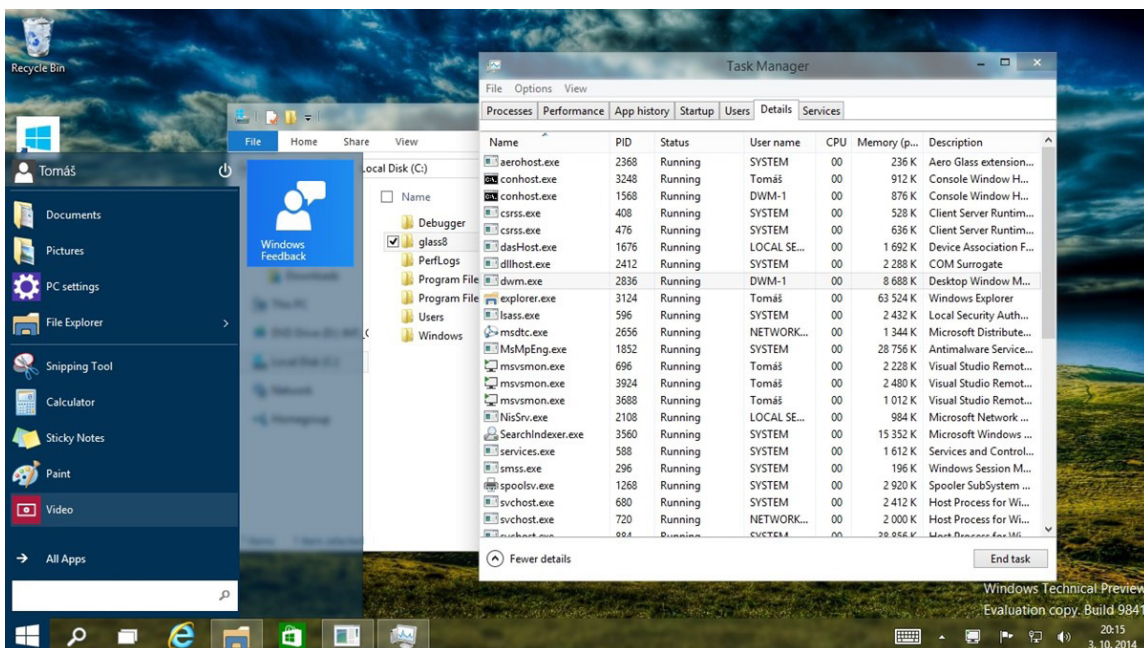
Aero é o nome dado a recursos e efeitos visuais introduzidos no Windows a partir da versão 7.



Área de Trabalho do Windows 10.¹

Aero Glass (Efeito Vidro)

Recurso que deixa janelas, barras e menus transparentes, parecendo um vidro.



1 <https://edu.gcfglobal.org/pt/tudo-sobre-o-windows-10/sobre-a-area-de-trabalho-do-windows-10/1/>



BRASIL

Pesquisa científica com uso de cannabis obtém autorização especial da Anvisa

Agência permitiu estudo do Instituto do Cérebro, da UFRN, a analisar potencial terapêutico da substância em distúrbios neurológicos e psiquiátricos

A Agência Nacional de Vigilância Sanitária (Anvisa) concedeu à Universidade Federal do Rio Grande do Norte (UFRN) uma Autorização Especial Simplificada para Estabelecimento de Ensino e Pesquisa (AEP) para estudos que avaliam o potencial terapêutico da cannabis em distúrbios neurológicos e psiquiátricos.

A aprovação permite que Instituto do Cérebro da UFRN (ICe-UFRN) conduza pesquisas pré-clínicas, que não serão feitas em humanos, para avaliação da eficácia e segurança de combinações de fitocanabinóides em sinais e sintomas deste tipo de adoecimento.

A autorização havia sido indeferida anteriormente, porém a Universidade entrou com recursos administrativo que foi julgado na 23.^a Reunião Ordinária Pública da Diretoria Colegiada da Anvisa na quarta-feira, 7, e divulgado nesta quinta-feira, 15.

Para a decisão foi considerada uma avaliação jurídica da Procuradoria Federal junto à agência, que entendeu que cabia a Anvisa deliberação sobre a questão no âmbito da pesquisa científica.

O relator da matéria, o diretor Alex Campos, destacou que a autorização foi feita mediante alguns critérios obrigatórios que visam a segurança e o controle na realização das atividades com fins científicos.

Dentre as regras estabelecidas está a avaliação das instalações da pesquisa pela Anvisa; relatórios semestrais e anuais para acompanhamento da agência; relatório final sobre o uso e destino da cannabis utilizada; descarte com inativação da planta e em empresa especializada; controle de acesso às instalações da pesquisa.

Além disso, também foi determinado que a produção da planta no Brasil foi autorizada apenas para “fomento a estudos e pesquisas, de acordo com as atribuições desta agência e em atuação voltada à garantia do direito à saúde, com mitigação dos riscos sanitários”, descreve o voto do relator.

Após empate no tempo normal, Brasil perde nos pênaltis e está fora da Copa

A Croácia aguarda agora o vencedor do confronto entre Argentina e Holanda, que se enfrentam às 16h.

Jogando no Estádio da Cidade da Educação, a Seleção Brasileira empatou com a Croácia por 1 a 1 no tempo normal, nesta sexta-feira (9), e foi eliminado nas penalidades máximas. Neymar foi o autor do único gol do Brasil, e Bruno Petkovic empatou para os croatas.

A Croácia aguarda agora o vencedor do confronto entre Argentina e Holanda, que se enfrentam às 16h.



O que é o Sistema Único de Saúde (SUS)?

O Sistema Único de Saúde (SUS) é um dos maiores e mais complexos sistemas de saúde pública do mundo, abrangendo desde o simples atendimento para avaliação da pressão arterial, por meio da Atenção Primária, até o transplante de órgãos, garantindo acesso integral, universal e gratuito para toda a população do país. Com a sua criação, o SUS proporcionou o acesso universal ao sistema público de saúde, sem discriminação. A atenção integral à saúde, e não somente aos cuidados assistenciais, passou a ser um direito de todos os brasileiros, desde a gestação e por toda a vida, com foco na saúde com qualidade de vida, visando a prevenção e a promoção da saúde.

A gestão das ações e dos serviços de saúde deve ser solidária e participativa entre os três entes da Federação: a União, os Estados e os municípios. A rede que compõe o SUS é ampla e abrange tanto ações quanto os serviços de saúde. Engloba a atenção primária, média e alta complexidades, os serviços urgência e emergência, a atenção hospitalar, as ações e serviços das vigilâncias epidemiológica, sanitária e ambiental e assistência farmacêutica.

AVANÇO: Conforme a Constituição Federal de 1988 (CF-88), a “Saúde é direito de todos e dever do Estado”. No período anterior a CF-88, o sistema público de saúde prestava assistência apenas aos trabalhadores vinculados à Previdência Social, aproximadamente 30 milhões de pessoas com acesso aos serviços hospitalares, cabendo o atendimento aos demais cidadãos às entidades filantrópicas.

Estrutura do Sistema Único de Saúde (SUS)

O Sistema Único de Saúde (SUS) é composto pelo Ministério da Saúde, Estados e Municípios, conforme determina a Constituição Federal. Cada ente tem suas co-responsabilidades.

Ministério da Saúde

Gestor nacional do SUS, formula, normatiza, fiscaliza, monitora e avalia políticas e ações, em articulação com o Conselho Nacional de Saúde. Atua no âmbito da Comissão Intergestores Tripartite (CIT) para pactuar o Plano Nacional de Saúde. Integram sua estrutura: Fiocruz, Funasa, Anvisa, ANS, Hemobrás, Inca, Into e oito hospitais federais.

Secretaria Estadual de Saúde (SES)

Participa da formulação das políticas e ações de saúde, presta apoio aos municípios em articulação com o conselho estadual e participa da Comissão Intergestores Bipartite (CIB) para aprovar e implementar o plano estadual de saúde.

Secretaria Municipal de Saúde (SMS)

Planeja, organiza, controla, avalia e executa as ações e serviços de saúde em articulação com o conselho municipal e a esfera estadual para aprovar e implantar o plano municipal de saúde.

Conselhos de Saúde

O Conselho de Saúde, no âmbito de atuação (Nacional, Estadual ou Municipal), em caráter permanente e deliberativo, órgão colegiado composto por representantes do governo, prestadores de serviço, profissionais de saúde e usuários, atua na formulação de estratégias e no controle da execução da política de saúde na instância correspondente, inclusive nos aspectos econômicos e financeiros, cujas decisões serão homologadas pelo chefe do poder legalmente constituído em cada esfera do governo.

Cabe a cada Conselho de Saúde definir o número de membros, que obedecerá a seguinte composição: 50% de entidades e movimentos representativos de usuários; 25% de entidades representativas dos trabalhadores da área de saúde e 25% de representação de governo e prestadores de serviços privados conveniados, ou sem fins lucrativos.

**LEI Nº 8.080, DE 19 DE SETEMBRO DE 1990**

Dispõe sobre as condições para a promoção, proteção e recuperação da saúde, a organização e o funcionamento dos serviços correspondentes e dá outras providências.

O PRESIDENTE DA REPÚBLICA, faço saber que o **Congresso Nacional** decreta e eu sanciono a seguinte lei:

DISPOSIÇÃO PRELIMINAR

Art. 1º Esta lei regula, em todo o território nacional, as ações e serviços de saúde, executados isolada ou conjuntamente, em caráter permanente ou eventual, por pessoas naturais ou jurídicas de direito Público ou privado.

TÍTULO I**DAS DISPOSIÇÕES GERAIS**

Art. 2º A saúde é um direito fundamental do ser humano, devendo o Estado prover as condições indispensáveis ao seu pleno exercício.

§ 1º O dever do Estado de garantir a saúde consiste na formulação e execução de políticas econômicas e sociais que visem à redução de riscos de doenças e de outros agravos e no estabelecimento de condições que assegurem acesso universal e igualitário às ações e aos serviços para a sua promoção, proteção e recuperação.

§ 2º O dever do Estado não exclui o das pessoas, da família, das empresas e da sociedade.

Art. 3º Os níveis de saúde expressam a organização social e econômica do País, tendo a saúde como determinantes e condicionantes, entre outros, a alimentação, a moradia, o saneamento básico, o meio ambiente, o trabalho, a renda, a educação, a atividade física, o transporte, o lazer e o acesso aos bens e serviços essenciais. (Redação dada pela Lei nº 12.864, de 2013)

Parágrafo único. Dizem respeito também à saúde as ações que, por força do disposto no artigo anterior, se destinam a garantir às pessoas e à coletividade condições de bem-estar físico, mental e social.

TÍTULO II**DO SISTEMA ÚNICO DE SAÚDE****DISPOSIÇÃO PRELIMINAR**

Art. 4º O conjunto de ações e serviços de saúde, prestados por órgãos e instituições públicas federais, estaduais e municipais, da Administração direta e indireta e das fundações mantidas pelo Poder Público, constitui o Sistema Único de Saúde (SUS).

§ 1º Estão incluídas no disposto neste artigo as instituições públicas federais, estaduais e municipais de controle de qualidade, pesquisa e produção de insumos, medicamentos, inclusive de sangue e hemoderivados, e de equipamentos para saúde.

§ 2º A iniciativa privada poderá participar do Sistema Único de Saúde (SUS), em caráter complementar.

CAPÍTULO I**DOS OBJETIVOS E ATRIBUIÇÕES**

Art. 5º São objetivos do Sistema Único de Saúde SUS:

I - a identificação e divulgação dos fatores condicionantes e determinantes da saúde;

II - a formulação de política de saúde destinada a promover, nos campos econômico e social, a observância do disposto no § 1º do art. 2º desta lei;