

# UFFPR

UNIVERSIDADE FEDERAL DO PARANÁ

TÉCNICO DE ENFERMAGEM



APOSTILA  
COMPLETA



MATERIAL PARA  
DOWNLOAD



TEORIA E  
QUESTÕES

# AVISO IMPORTANTE:

Este é um Material de Demonstração!

Este arquivo é apenas uma amostra do conteúdo completo da Apostila. Aqui você encontrará algumas páginas selecionadas para que possa conhecer a qualidade, estrutura e metodologia do nosso material. No entanto, esta não é a apostila completa.

## POR QUE INVESTIR NA APOSTILA COMPLETA?

- × Conteúdo totalmente alinhado ao edital
- × Teoria clara, objetiva e sempre atualizada
- × Diferentes práticas que otimizam seus estudos

Ter o material certo em mãos transforma sua preparação e aproxima você da **APROVAÇÃO**.

× Garanta agora o acesso completo e aumente suas chances de aprovação:  
<https://www.maxieduca.com.br>



**UFPR**

*Técnico de enfermagem*

## LÍNGUA PORTUGUESA

Apreensão do significado global dos textos .....	1
Estabelecimento de relações intratextuais e intertextuais.....	6
Reconhecimento da função desempenhada por diferentes recursos gramaticais no texto, nos níveis fonológico, morfológico, sintático, semântico e textual/discursivo .....	9
Apreensão dos efeitos de sentido decorrentes do uso de recursos verbais e não verbais em textos de diferentes gêneros: tiras, quadrinhos, charges, gráficos, infográficos etc.....	19
Identificação das ideias expressas no texto, bem como de sua hierarquia (principal ou secundária) e das relações entre elas (oposição, restrição, causa/consequência, exemplificação etc.).....	24
Análise da organização argumentativa do texto: identificação do ponto de vista (tese) do autor, reconhecimento e avaliação dos argumentos usados para fundamentá-lo; Dedução de ideias e pontos de vista implícitos no texto.....	26
Reconhecimento das diferentes “vozes” dentro de um texto, bem como dos recursos linguísticos empregados para demarcá-las.....	29
Reconhecimento da posição do autor frente às informações apresentadas no texto (fato ou opinião; sério ou ridículo; concordância ou discordância etc.), bem como dos recursos linguísticos indicadores dessas avaliações .....	30
Identificação do significado de palavras, expressões ou estruturas frasais em determinados contextos .....	33
Identificação dos recursos coesivos do texto (expressões, formas pronominais, relatores) e das relações de sentido que estabelecem .....	40
Domínio da variedade padrão escrita: normas de concordância, regência, ortografia, pontuação etc.....	42
Reconhecimento de relações estruturais e semânticas entre frases ou expressões ...	54
Identificação, em textos de diferentes gêneros, das marcas linguísticas que singularizam as variedades linguísticas sociais, regionais ou de registro.....	55
Questões .....	68
Gabarito.....	79

**SUMÁRIO**



## RACIOCÍNIO MATEMÁTICO

Resolução de problemas envolvendo números reais.....	1
Conjuntos .....	6
Contagem .....	12
Porcentagem .....	17
Sistemas de duas equações e duas incógnitas .....	19
Equações do primeiro e segundo graus.....	23
Regra de três simples e composta.....	29
Sequências.....	31
Área, volume e capacidade.....	35
Cálculo da média.....	40
Leitura e interpretação de dados representados em tabelas e gráficos .....	41
QUESTÕES.....	48
GABARITO .....	56

## INFORMÁTICA

Noções básicas, como usuário, dos sistemas operacionais Windows e de operações com arquivos nas versões 7, 8 ou 10. Noções consistentes de trabalho com computadores em rede interna, ambiente Windows, para as versões do Windows 7, 8 ou 10.....	1
Noções básicas de navegação na internet, com uso dos programas de navegação Mozilla Firefox e Google Chrome, para as versões do Windows 7, 8 ou 10.....	24
Noções consistentes de escrita e edição de texto utilizando o Microsoft Word (versões 2007, 2010 ou 2013) ou o aplicativo Documentos Google .....	31
Noções consistentes de cálculo e organização de dados em planilhas eletrônicas utilizando o Microsoft Excel (versões 2007, 2010 ou 2013) ou o aplicativo Planilhas Google.....	42
Noções básicas, como usuário, do funcionamento de computadores e de periféricos	49
Noções de segurança em rede (invasão, vírus, spyware, malware e correlatos) e segurança da informação.....	57
QUESTÕES.....	65
GABARITO .....	73

# SUMÁRIO



## CONHECIMENTOS ESPECÍFICOS

Noções básicas sobre anatomia e fisiologia .....	1
Códigos ético e legal dos profissionais de enfermagem/exercício profissional e sua regulamentação.....	28
Segurança do paciente.....	55
Assistência de enfermagem em obstetrícia e saúde da mulher.....	65
Assistência de enfermagem à criança e ao adolescente; Assistência de enfermagem ao paciente adulto e idoso.....	81
Assistência de enfermagem nas doenças cardiovasculares, neurológicas, em saúde mental, do sistema reprodutor, do sistema respiratório, das vias urinárias, do sistema digestório, do sistema endócrino e metabólico, da pele, do sistema musculoesquelético, do sistema hematológico e nas doenças infectocontagiosas.....	87
Assistência de enfermagem a pacientes cirúrgicos no pré-operatório, intraoperatório e pós-operatório; Preparo e segurança do ambiente cirúrgico; Terminologias cirúrgicas, centro cirúrgico, recuperação pós-anestésica .....	96
Esterilização, desinfecção e infecção hospitalar; Reprocessamento de materiais, controle de infecção, esterilização e biossegurança .....	129
Infecção hospitalar .....	142
Coleta de material para exames (urina, fezes, sangue e escarro).....	151
Assistência de enfermagem em situações de urgência e emergência, queimaduras, parada cardiorrespiratória, crise convulsiva, intoxicação, traumas, choques, entre outros.....	160
Aplicação dos princípios técnico-científicos no uso de tecnologias em enfermagem para promoção da assistência e registro dos cuidados, tais como lavagens, sondagens, aspirações e nebulização .....	165
Programas de promoção e proteção à saúde, prevenção e controle de doenças.....	174
Políticas de humanização da assistência.....	175
Assistência de enfermagem na prevenção e controle de doenças crônicas não transmissíveis; Assistência de enfermagem na prevenção e controle de doenças transmissíveis.....	179
Vacinação .....	201
Métodos e técnicas de comunicação, de anotação e registro de enfermagem, de entrevista e de coleta de dados sociodemográficos .....	213
Acolhimento à demanda espontânea .....	219
Curativos em feridas agudas ou crônicas .....	224
Administração de medicamentos por via oral, ocular, inalatória e injetável .....	232
Questões .....	243
Gabarito.....	250

# SUMÁRIO



## LEGISLAÇÃO

Lei n.º 8.112, de 11/12/90, que dispõe sobre o Regime Jurídico dos Servidores Públicos da União, das Autarquias e dá outras providências .....	1
Lei n.º 9.784, de 29/01/99, que regulamenta o processo administrativo no âmbito da Administração Pública Federal.....	46
Lei Federal n.º 14.133, de 01/04/2021, Lei de Licitações e Contratos Administrativos.	57
Lei n.º 10.973, de 02/12/2004, que dispõe sobre incentivos à inovação e à pesquisa científica e tecnológica no ambiente produtivo e dá outras providências .....	131
Constituição Federal: Título I – Dos Princípios Fundamentais; Título II – Dos Direitos e Garantias Fundamentais; Título III – Da Organização do Estado (Capítulo VII – Da Administração Pública); Título VIII – Da Ordem Social, Capítulo III (Da Educação, da Cultura e do Desporto) e Capítulo IV – Da Ciência, Tecnologia e Inovação).....	144
Código Civil: Título I – Das pessoas naturais. Título II – Das pessoas jurídicas. Título IX – Da responsabilidade civil .....	173
Código Penal: Título XI – Dos Crimes contra a Administração Pública .....	184
Lei n.º 11.091, de 12 de janeiro de 2005 – Plano de Carreira dos Técnicos Administrativos .....	198
QUESTÕES.....	206
GABARITO .....	212



### DIFERENÇA ENTRE COMPREENSÃO E INTERPRETAÇÃO

A compreensão e a interpretação de textos são habilidades interligadas, mas que apresentam diferenças claras e que devem ser reconhecidas para uma leitura eficaz, principalmente em contextos de provas e concursos públicos.

**Compreensão** refere-se à habilidade de entender o que o texto comunica de forma explícita. É a identificação do conteúdo que o autor apresenta de maneira direta, sem exigir do leitor um esforço de interpretação mais aprofundado. Ao compreender um texto, o leitor se concentra no significado das palavras, frases e parágrafos, buscando captar o sentido literal e objetivo daquilo que está sendo dito. Ou seja, a compreensão é o processo de absorver as informações que estão na superfície do texto, sem precisar buscar significados ocultos ou inferências.

#### ► Exemplo de compreensão:

Se o texto afirma: “Jorge era infeliz quando fumava”, a compreensão dessa frase nos leva a concluir apenas o que está claramente dito: Jorge, em determinado período de sua vida em que fumava, era uma pessoa infeliz.

Por outro lado, a **interpretação** envolve a leitura das entrelinhas, a busca por sentidos implícitos e o esforço para compreender o que não está diretamente expresso no texto. Essa habilidade requer do leitor uma análise mais profunda, considerando fatores como contexto, intenções do autor, experiências pessoais e conhecimentos prévios. A interpretação é a construção de significados que vão além das palavras literais, e isso pode envolver deduzir informações não explícitas, perceber ironias, analogias ou entender o subtexto de uma mensagem.

#### ► Exemplo de interpretação:

Voltando à frase “Jorge era infeliz quando fumava”, a interpretação permite deduzir que Jorge provavelmente parou de fumar e, com isso, encontrou a felicidade. Essa conclusão não está diretamente expressa, mas é sugerida pelo contexto e pelas implicações da frase.

Em resumo, a compreensão é o entendimento do que está no texto, enquanto a interpretação é a habilidade de extrair do texto o que ele não diz diretamente, mas sugere. Enquanto a compreensão requer uma leitura atenta e literal, a interpretação exige uma leitura crítica e analítica, na qual o leitor deve conectar ideias, fazer inferências e até questionar as intenções do autor.

Ter consciência dessas diferenças é fundamental para o sucesso em provas que avaliam a capacidade de lidar com textos, pois, muitas vezes, as questões irão exigir que o candidato saiba identificar informações explícitas e, em outras ocasiões, que ele demonstre a capacidade de interpretar significados mais profundos e complexos.

### TIPOS DE LINGUAGEM

Para uma interpretação de textos eficaz, é fundamental entender os diferentes tipos de linguagem que podem ser empregados em um texto. Conhecer essas formas de expressão ajuda a identificar nuances e significados, o que torna a leitura e a interpretação mais precisas. Há três principais tipos de linguagem que costumam ser abordados nos estudos de Língua Portuguesa: a linguagem verbal, a linguagem não-verbal e a linguagem mista (ou híbrida).



### RESOLUÇÃO DE PROBLEMAS

A resolução de problemas é um aspecto fundamental da matemática que envolve a aplicação de conceitos, fórmulas e raciocínio lógico para encontrar soluções para uma variedade de questões. Este processo não só aprimora a compreensão matemática, mas também desenvolve habilidades críticas de pensamento. A seguir, apresentamos um guia detalhado para a resolução de problemas matemáticos:

#### ► **Compreensão do problema**

- Leia cuidadosamente o enunciado do problema e certifique-se de entendê-lo completamente.
- Identifique os dados fornecidos, as incógnitas a serem encontradas e as restrições dadas.

#### ► **Planejamento**

- Decida quais métodos matemáticos ou fórmulas são relevantes para o problema.
- Use diagramas, gráficos ou tabelas para visualizar o problema.
- Se o problema for complexo, divida-o em partes menores e mais gerenciáveis.

#### ► **Execução**

- Siga o plano desenvolvido e execute os cálculos necessários.
- Mantenha os dados e cálculos organizados para evitar confusões.
- Aplique o raciocínio lógico para seguir passo a passo até a solução.

#### ► **Verificação**

- Verifique se todos os cálculos foram feitos corretamente.
- Certifique-se de que a solução atende a todas as condições do problema.
- Veja se a resposta faz sentido no contexto do problema.

#### ► **Comunicação**

- Apresente a solução de forma clara e estruturada.
- Detalhe o processo e o raciocínio utilizados para chegar à solução.
- Utilize a terminologia matemática correta para evitar ambiguidades.

#### ► **Técnicas para resolver problemas**

Ao resolver problemas, é frequentemente necessário traduzir a linguagem comum para a linguagem matemática. Aqui estão algumas correspondências comuns:



## Windows 10

O Windows 10 é um sistema operacional desenvolvido pela Microsoft, parte da família de sistemas operacionais Windows NT. Lançado em julho de 2015, ele sucedeu o Windows 8.1 e trouxe uma série de melhorias e novidades, como o retorno do Menu Iniciar, a assistente virtual Cortana, o navegador Microsoft Edge e a funcionalidade de múltiplas áreas de trabalho. Projetado para ser rápido e seguro, o Windows 10 é compatível com uma ampla gama de dispositivos, desde PCs e tablets até o Xbox e dispositivos IoT.

### Principais Características e Novidades

- **Menu Iniciar:** O Menu Iniciar, ausente no Windows 8, retorna com melhorias no Windows 10. Ele combina os blocos dinâmicos (tiles) do Windows 8 com o design tradicional do Windows 7, permitindo fácil acesso a programas, configurações e documentos recentes.
- **Assistente Virtual Cortana:** A Cortana é uma assistente digital que permite realizar tarefas por comandos de voz, como enviar e-mails, configurar alarmes e pesquisar na web. Este recurso é similar ao Siri da Apple e ao Google Assistant.
- **Microsoft Edge:** O navegador Edge substituiu o Internet Explorer no Windows 10. Ele é mais rápido e seguro, oferecendo recursos como anotações em páginas web e integração com a Cortana para pesquisas rápidas.
- **Múltiplas Áreas de Trabalho:** Esse recurso permite criar várias áreas de trabalho para organizar melhor as tarefas e aplicativos abertos, sendo útil para multitarefas ou organização de projetos.

### Instalação do Windows

- Baixe a ferramenta de criação de mídia no site da Microsoft.
- Use-a para criar um pendrive bootável com a ISO do Windows.
- Reinicie o PC e entre na BIOS/UEFI para priorizar o boot pelo pendrive.
- Na instalação, selecione idioma e versão, depois a partição (formate se necessário).
- Crie um usuário e siga os passos da configuração inicial.
- Após finalizar, o Windows estará pronto para uso.

### Operações de iniciar, reiniciar, desligar, login, logoff, bloquear e desbloquear

#### Botão Iniciar

O Botão Iniciar dá acesso aos programas instalados no computador, abrindo o Menu Iniciar que funciona como um centro de comando do PC.



### Anatomia e fisiologia do sistema esquelético

Osteologia, em um sentido estrito e etimológico, refere-se ao estudo dos ossos. Em um sentido mais amplo, abrange o estudo das estruturas intimamente ligadas ou relacionadas aos ossos, que compõem o esqueleto.

Do ponto de vista da sobrevivência e da função do movimento, que é essencial para a locomoção, o foco recai sobre os Sistemas Esquelético, Muscular e Articular, que, juntos, formam o Aparelho Locomotor do organismo.

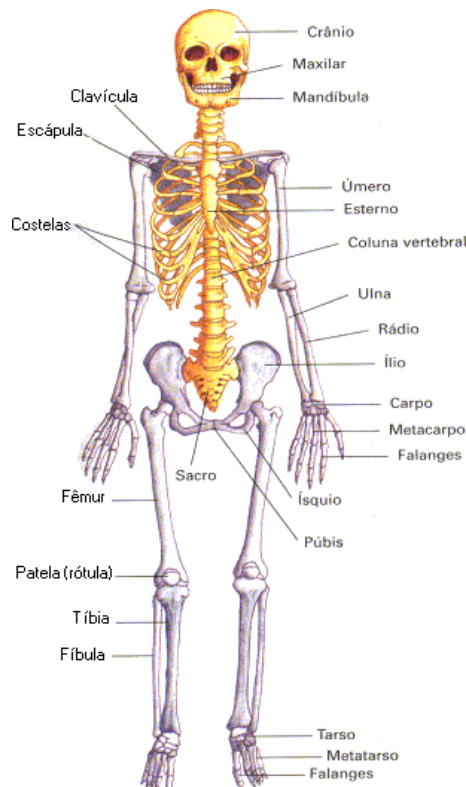


Imagem: AVANCINI & FAVARETTO. *Biologia – Uma abordagem evolutiva e ecológica*. Vol. 2. São Paulo, Ed. Moderna, 1997.

Além de proporcionar suporte ao corpo, o esqueleto desempenha o papel de proteger os órgãos internos e oferece pontos de fixação para os músculos. Ele é composto por elementos ósseos e articulações cartilaginosas, que, quando combinados, formam um sistema de alavancas controlado pelos músculos. O esqueleto de um indivíduo adulto consiste normalmente em 206 ossos, embora essa quantidade possa variar de acordo com fatores como idade, características individuais e critérios de contagem. Em média, os ossos representam aproximadamente um quinto do peso total de um indivíduo saudável.

#### Fatores que influenciam na contagem de ossos:

**a) Fatores Etários:** da infância à velhice, há uma variação na quantidade de ossos.

**b) Fatores Individuais:** em alguns casos, pode haver persistência da divisão do osso frontal na fase adulta, e ossos adicionais podem ocorrer, levando a variações na contagem de ossos.

**c) Critérios de Contagem:** às vezes, os anatomistas aplicam critérios pessoais ao contar ossos, como incluir ou excluir os ossos sesamoides ou os ossículos do ouvido médio.

O esqueleto humano pode ser dividido em duas partes:

**LEI Nº 8.112, DE 11 DE DEZEMBRO DE 1990**

*Dispõe sobre o regime jurídico dos servidores públicos civis da União, das autarquias e das fundações públicas federais.*

PUBLICAÇÃO CONSOLIDADA DA LEI Nº 8.112, DE 11 DE DEZEMBRO DE 1990, DETERMINADA PELO ART. 13 DA LEI Nº 9.527, DE 10 DE DEZEMBRO DE 1997.

**O PRESIDENTE DA REPÚBLICA** Faço saber que o Congresso Nacional decreta e eu sanciono a seguinte Lei:

**TÍTULO I****CAPÍTULO ÚNICO****DAS DISPOSIÇÕES PRELIMINARES**

Art. 1º Esta Lei institui o Regime Jurídico dos Servidores Públicos Civis da União, das autarquias, inclusive as em regime especial, e das fundações públicas federais.

Art. 2º Para os efeitos desta Lei, servidor é a pessoa legalmente investida em cargo público.

Art. 3º Cargo público é o conjunto de atribuições e responsabilidades previstas na estrutura organizacional que devem ser cometidas a um servidor.

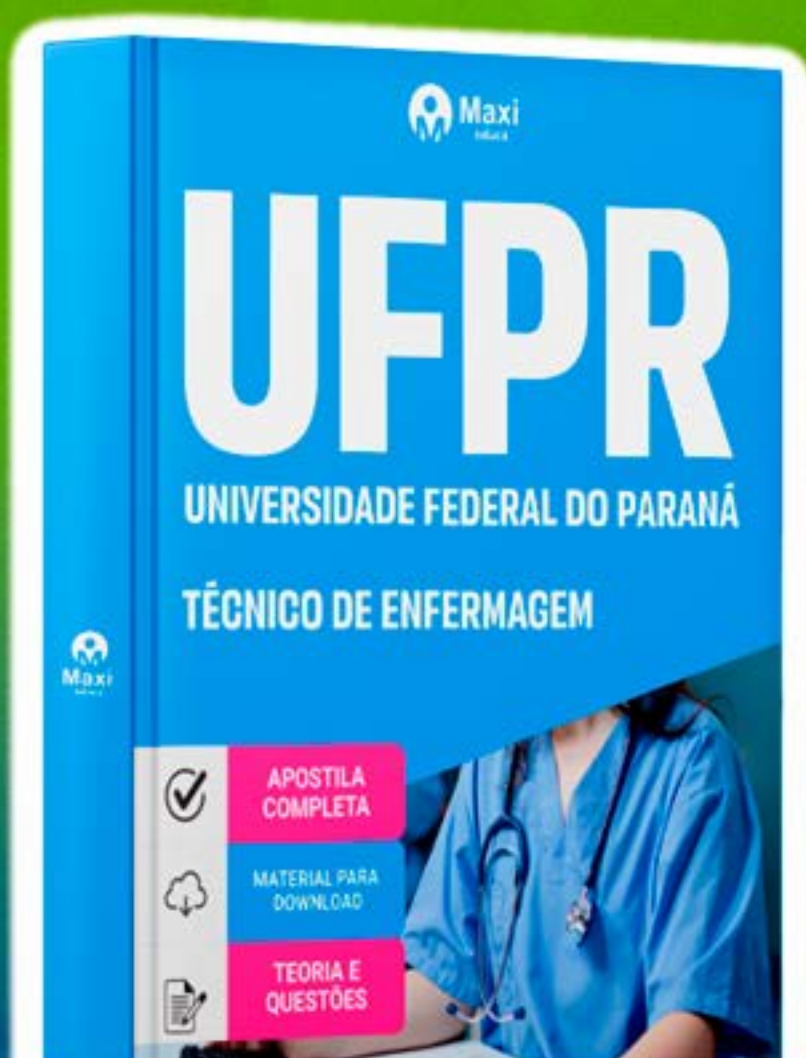
Parágrafo único. Os cargos públicos, acessíveis a todos os brasileiros, são criados por lei, com denominação própria e vencimento pago pelos cofres públicos, para provimento em caráter efetivo ou em comissão.

Art. 4º É proibida a prestação de serviços gratuitos, salvo os casos previstos em lei.

**TÍTULO II****DO PROVIMENTO, VACÂNCIA, REMOÇÃO, REDISTRIBUIÇÃO E SUBSTITUIÇÃO****CAPÍTULO I****DO PROVIMENTO****SEÇÃO I****DISPOSIÇÕES GERAIS**

Art. 5º São requisitos básicos para investidura em cargo público:

- I - a nacionalidade brasileira;
- II - o gozo dos direitos políticos;
- III - a quitação com as obrigações militares e eleitorais;
- IV - o nível de escolaridade exigido para o exercício do cargo;
- V - a idade mínima de dezoito anos;
- VI - aptidão física e mental.



# GOSTOU DESSE MATERIAL?

A versão **COMPLETA** é o passo decisivo para você finalmente alcançar a aprovação e mudar sua vida. Ative agora seu **DESCONTO ESPECIAL!**

**QUERO MINHA APROVAÇÃO!**