

# ANSA

ARAUCÁRIA NITROGENADOS S.A

ENFERMAGEM  
(ÊNFASE 14)



APOSTILA  
COMPLETA



MATERIAL PARA  
DOWNLOAD



TEORIA E  
QUESTÕES

# AVISO IMPORTANTE:

Este é um Material de Demonstração!

Este arquivo é apenas uma amostra do conteúdo completo da Apostila. Aqui você encontrará algumas páginas selecionadas para que possa conhecer a qualidade, estrutura e metodologia do nosso material. No entanto, esta não é a apostila completa.

## POR QUE INVESTIR NA APOSTILA COMPLETA?

- × Conteúdo totalmente alinhado ao edital
- × Teoria clara, objetiva e sempre atualizada
- × Diferentes práticas que otimizam seus estudos

Ter o material certo em mãos transforma sua preparação e aproxima você da **APROVAÇÃO**.

× Garanta agora o acesso completo e aumente suas chances de aprovação:  
<https://www.maxieduca.com.br>



## ANSA

### Enfermagem (Ênfase 14)

## LÍNGUA PORTUGUESA

Compreensão e interpretação de textos de gêneros variados.....	1
Reconhecimento de tipos e gêneros textuais.....	7
Domínio da ortografia oficial; Emprego das letras.....	17
Emprego da acentuação gráfica.....	21
Domínio dos mecanismos de coesão textual.....	24
Emprego de elementos de referenciação, substituição e repetição, de conectores e outros elementos de sequenciação textual.....	27
Emprego/correlação de tempos e modos verbais.....	28
Domínio da estrutura morfossintática do período; Relações de coordenação entre orações e entre termos da oração; Relações de subordinação entre orações e entre termos da.....	33
oração.....	33
Emprego dos sinais de pontuação.....	43
Concordância verbal e nominal.....	48
Emprego do sinal indicativo de crase.....	52
Colocação dos pronomes átonos.....	54
Reescrita de frases e parágrafos do texto; Substituição de palavras ou de trechos de texto; Retextualização de diferentes gêneros e níveis de formalidade.....	57
Questões.....	59
Gabarito.....	72

## NOÇÕES DE INFORMÁTICA

Sistema operacional Windows (10 e 11).....	1
MSoftware M365 (Word, Excel, Power Point, One Drive, Sharepoint e Teams).....	34
Noções de segurança da informação: proteção contra vírus e outras formas de softwares ou ações intrusivas.....	53
Dados: conceitos, atributos, métricas, transformação de dados.....	61
Ciência de dados: governança da informação.....	62
Lei nº 13.709/2018, e suas atualizações.....	64
Lei nº 14.129/2021.....	88
Lei nº 12.527/2011.....	102
Questões.....	115
Gabarito.....	119

# SUMÁRIO



## RACIOCÍNIO LÓGICO

Estruturas lógicas. Lógica sentencial (ou proposicional): proposições simples e compostas; tabelas-verdade; equivalências; leis de Morgan.....	1
Lógica de argumentação: analogias, inferências, deduções e conclusões .....	12
Diagramas lógicos .....	17
Lógica de primeira ordem.....	21
Princípios de contagem e probabilidade .....	24
Operações com conjuntos.....	33
Problemas aritméticos, geométricos e matriciais .....	40
Questões .....	45
Gabarito.....	52

## ATUALIDADES

Tópicos relevantes e atuais de diversas áreas, tais como segurança, transportes, política, economia, sociedade, educação, saúde, cultura, tecnologia, energia, relações internacionais, desenvolvimento sustentável e ecologia.....	1
-------------------------------------------------------------------------------------------------------------------------------------------------------------------------------------------------------------------------------------	---

## CONHECIMENTOS ESPECÍFICOS - BLOCO I

Atendimento pré-hospitalar a urgências e emergências em acidentes.....	1
Atendimento pré-hospitalar a urgências e emergências clínicas .....	13
Plano de contingência em saúde – ênfase em grandes acidentes .....	15
Noções de epidemiologia em saúde: doenças ocupacionais e não ocupacionais, surtos e epidemias .....	15
Programas de promoção da saúde (atividade física, alimentação saudável, álcool, tabaco e outras drogas).....	17
Assistência de enfermagem em saúde coletiva (ênfase em doenças transmissíveis e doenças crônicas não transmissíveis).....	18
Assistência de enfermagem em saúde do trabalhador (doenças ocupacionais e não ocupacionais) .....	19
Assistência de enfermagem em saúde mental do trabalhador .....	20
Imunização ocupacional e rede de frio.....	21
Noções de vigilância em saúde do trabalhador.....	40
Noções de vigilância sanitária aplicada à saúde do trabalhador .....	41
Questões .....	42
Gabarito.....	46



## CONHECIMENTOS ESPECÍFICOS - BLOCO II

Política Nacional de Segurança e Saúde no Trabalho, Decreto nº 7.602, de 7 de novembro de 2011, e suas atualizações .....	1
Normas Regulamentadoras do Ministério do Trabalho e Emprego .....	3
Programa de Controle Médico e Saúde Ocupacional (PCMSO).....	5
Riscos físicos, químicos, biológicos e ergonômicos relacionados com o meio ambiente e a saúde do trabalhador.....	7
Equipamentos de proteção individual e coletiva — EPI e EPC .....	13
Noções de toxicologia da indústria de petróleo, gás, biocombustíveis e derivados .....	21
Noções de gestão de segurança, meio ambiente e saúde .....	27
Organização, estrutura, finalidades e atribuições do serviço de saúde do trabalhador.	32
Políticas públicas de saúde do adulto .....	38
Questões .....	38
Gabarito.....	41

## CONHECIMENTOS ESPECÍFICOS - BLOCO III

Anatomia e fisiologia humana .....	1
Enfermagem clínica.....	29
Princípios de biossegurança em saúde.....	41
Métodos de desinfecção e esterilização de materiais e equipamentos de saúde .....	50
Farmacologia clínica aplicada à enfermagem.....	63
Organização do processo de trabalho em enfermagem .....	73
Registros e informação em saúde.....	75
Noções de nutrição e dietética .....	77
Estrutura do sistema de saúde brasileiro (Lei nº 8.080, de 1990, e suas atualizações)	79
Regulamentação do exercício profissional de enfermagem (Lei federal nº 7.498/1986) e suas atualizações .....	110
O código de ética dos profissionais de enfermagem.....	124
Fundamentos de enfermagem .....	137
Questões .....	143
Gabarito.....	147



### DIFERENÇA ENTRE COMPREENSÃO E INTERPRETAÇÃO

A compreensão e a interpretação de textos são habilidades interligadas, mas que apresentam diferenças claras e que devem ser reconhecidas para uma leitura eficaz, principalmente em contextos de provas e concursos públicos.

**Compreensão** refere-se à habilidade de entender o que o texto comunica de forma explícita. É a identificação do conteúdo que o autor apresenta de maneira direta, sem exigir do leitor um esforço de interpretação mais aprofundado. Ao compreender um texto, o leitor se concentra no significado das palavras, frases e parágrafos, buscando captar o sentido literal e objetivo daquilo que está sendo dito. Ou seja, a compreensão é o processo de absorver as informações que estão na superfície do texto, sem precisar buscar significados ocultos ou inferências.

#### ► Exemplo de compreensão:

Se o texto afirma: “Jorge era infeliz quando fumava”, a compreensão dessa frase nos leva a concluir apenas o que está claramente dito: Jorge, em determinado período de sua vida em que fumava, era uma pessoa infeliz.

Por outro lado, a **interpretação** envolve a leitura das entrelinhas, a busca por sentidos implícitos e o esforço para compreender o que não está diretamente expresso no texto. Essa habilidade requer do leitor uma análise mais profunda, considerando fatores como contexto, intenções do autor, experiências pessoais e conhecimentos prévios. A interpretação é a construção de significados que vão além das palavras literais, e isso pode envolver deduzir informações não explícitas, perceber ironias, analogias ou entender o subtexto de uma mensagem.

#### ► Exemplo de interpretação:

Voltando à frase “Jorge era infeliz quando fumava”, a interpretação permite deduzir que Jorge provavelmente parou de fumar e, com isso, encontrou a felicidade. Essa conclusão não está diretamente expressa, mas é sugerida pelo contexto e pelas implicações da frase.

Em resumo, a compreensão é o entendimento do que está no texto, enquanto a interpretação é a habilidade de extrair do texto o que ele não diz diretamente, mas sugere. Enquanto a compreensão requer uma leitura atenta e literal, a interpretação exige uma leitura crítica e analítica, na qual o leitor deve conectar ideias, fazer inferências e até questionar as intenções do autor.

Ter consciência dessas diferenças é fundamental para o sucesso em provas que avaliam a capacidade de lidar com textos, pois, muitas vezes, as questões irão exigir que o candidato saiba identificar informações explícitas e, em outras ocasiões, que ele demonstre a capacidade de interpretar significados mais profundos e complexos.

### TIPOS DE LINGUAGEM

Para uma interpretação de textos eficaz, é fundamental entender os diferentes tipos de linguagem que podem ser empregados em um texto. Conhecer essas formas de expressão ajuda a identificar nuances e significados, o que torna a leitura e a interpretação mais precisas. Há três principais tipos de linguagem que costumam ser abordados nos estudos de Língua Portuguesa: a linguagem verbal, a linguagem não-verbal e a linguagem mista (ou híbrida).



## ► Windows 10

O Windows 10 é um sistema operacional desenvolvido pela Microsoft, parte da família de sistemas operacionais Windows NT. Lançado em julho de 2015, ele sucedeu o Windows 8.1 e trouxe uma série de melhorias e novidades, como o retorno do Menu Iniciar, a assistente virtual Cortana, o navegador Microsoft Edge e a funcionalidade de múltiplas áreas de trabalho. Projetado para ser rápido e seguro, o Windows 10 é compatível com uma ampla gama de dispositivos, desde PCs e tablets até o Xbox e dispositivos IoT.

### Principais Características e Novidades

- **Menu Iniciar:** O Menu Iniciar, ausente no Windows 8, retorna com melhorias no Windows 10. Ele combina os blocos dinâmicos (tiles) do Windows 8 com o design tradicional do Windows 7, permitindo fácil acesso a programas, configurações e documentos recentes.
- **Assistente Virtual Cortana:** A Cortana é uma assistente digital que permite realizar tarefas por comandos de voz, como enviar e-mails, configurar alarmes e pesquisar na web. Este recurso é similar ao Siri da Apple e ao Google Assistant.
- **Microsoft Edge:** O navegador Edge substituiu o Internet Explorer no Windows 10. Ele é mais rápido e seguro, oferecendo recursos como anotações em páginas web e integração com a Cortana para pesquisas rápidas.
- **Múltiplas Áreas de Trabalho:** Esse recurso permite criar várias áreas de trabalho para organizar melhor as tarefas e aplicativos abertos, sendo útil para multitarefas ou organização de projetos.

### Instalação do Windows

Baixe a ferramenta de criação de mídia no site da Microsoft.

Use-a para criar um pendrive bootável com a ISO do Windows.

Reinicie o PC e entre na BIOS/UEFI para priorizar o boot pelo pendrive.

Na instalação, selecione idioma e versão, depois a partição (formate se necessário).

Crie um usuário e siga os passos da configuração inicial.

Após finalizar, o Windows estará pronto para uso.



### LÓGICA PROPOSICIONAL

Uma proposição é um conjunto de palavras ou símbolos que expressa um pensamento ou uma ideia completa, transmitindo um juízo sobre algo. Uma proposição afirma fatos ou ideias que podemos classificar como verdadeiros ou falsos. Esse é o ponto central do estudo lógico, onde analisamos e manipulamos proposições para extrair conclusões.

#### ► Valores Lógicos

Os valores lógicos possíveis para uma proposição são:

- Verdadeiro (V), caso a proposição seja verdadeira.
- Falso (F), caso a proposição seja falsa.

Esse fato faz com que cada proposição seja considerada uma declaração monovalente, pois admite apenas um valor lógico: verdadeiro ou falso.

#### ► Axiomas fundamentais

Os valores lógicos seguem três axiomas fundamentais:

- Princípio da Identidade: uma proposição é idêntica a si mesma. Em termos simples:  $p \equiv p$ .

Exemplo: “Hoje é segunda-feira” é a mesma proposição em qualquer contexto lógico.

- Princípio da Não Contradição: uma proposição não pode ser verdadeira e falsa ao mesmo tempo.

Exemplo: “O céu é azul e não azul” é uma contradição.

- Princípio do Terceiro Excluído: toda proposição é ou verdadeira ou falsa, não existindo um terceiro caso possível. Ou seja: “Toda proposição tem um, e somente um, dos valores lógicos: V ou F.”

Exemplo: “Está chovendo ou não está chovendo” é sempre verdadeiro, sem meio-termo.

#### ► Classificação das Proposições

Para entender melhor as proposições, é útil classificá-las em dois tipos principais:

##### Sentenças Abertas

São sentenças para as quais não se pode atribuir um valor lógico verdadeiro ou falso, pois elas não exprimem um fato completo ou específico. São exemplos de sentenças abertas:

- Frases interrogativas: “Quando será a prova?”
- Frases exclamativas: “Que maravilhosos!”
- Frases imperativas: “Desligue a televisão.”
- Frases sem sentido lógico: “Esta frase é falsa.”



## MUNDO

**REELEIÇÃO DE DANIEL NOBOA APROFUNDA TENSÕES POLÍTICAS NO EQUADOR EM CENÁRIO DE INSTABILIDADE E DENÚNCIAS CONTESTADAS<sup>1</sup>**

Daniel Noboa garantiu sua permanência na presidência do Equador ao vencer o segundo turno das eleições com 55,63% dos votos válidos, superando a candidata da oposição, Luisa González, que obteve 44,37%. A votação ocorreu em um contexto nacional de grave crise de segurança, escalada da violência ligada ao narcotráfico e desconfiança generalizada nas instituições democráticas.

Logo após o anúncio oficial do resultado, González e o movimento Revolução Cidadã, liderado pelo ex-presidente Rafael Correa, questionaram a lisura do pleito, apontando supostas inconsistências nas atas eleitorais e divergências entre os números oficiais e as pesquisas de boca de urna. Ainda assim, missões de observação da União Europeia e da Organização dos Estados Americanos (OEA) afirmaram que o processo foi transparente, seguro e livre de fraudes sistemáticas.

O Tribunal Contencioso Eleitoral (TCE) rejeitou os pedidos de anulação, encerrando as vias jurídicas para reverter o resultado, o que consolidou o novo mandato de Noboa, agora com quatro anos completos pela frente. Em seu discurso de vitória, o presidente prometeu endurecer o combate às organizações criminosas, além de aprovar reformas econômicas voltadas à atração de investimentos e ao controle fiscal.

Apesar da reeleição, a polarização política no país se intensificou. O embate entre os apoiadores do atual presidente e os correístas — como são conhecidos os seguidores de Rafael Correa — tem alimentado divisões sociais profundas e dificultado a construção de consensos no Legislativo. A governabilidade de Noboa dependerá da capacidade de articulação política diante de um Congresso fragmentado e de uma população cada vez mais desconfiada do sistema político.

**► Análise geopolítica: crise institucional e redes criminais transnacionais como ameaça à democracia andina**

A vitória de Daniel Noboa se insere em um cenário regional marcado por retrocessos democráticos, ascensão de líderes polarizadores e crescimento das economias ilícitas. O Equador, historicamente posicionado entre as duas maiores potências de produção de cocaína do mundo — Colômbia e Peru —, passou de país de trânsito a epicentro do narcotráfico na costa pacífica sul-americana, com portos como o de Guayaquil sendo disputados por cartéis internacionais.

Essa “mexicanização” do crime organizado equatoriano desafia não só o governo local, mas também a segurança regional e hemisférica, afetando diretamente os fluxos migratórios, a estabilidade econômica e a confiança nas democracias latino-americanas. Organizações como o DEA (dos EUA) e a Europol vêm acompanhando de perto a atuação de grupos armados como “Los Choneros” e “Los Lobos”, cuja influência ultrapassa fronteiras nacionais.

Em termos políticos, o processo eleitoral equatoriano revela uma tendência crescente de judicialização da política e questionamento da legitimidade institucional, fenômeno que já se observou em outros países da região, como Peru, Bolívia e Guatemala. A tentativa de descredibilizar os resultados eleitorais, ainda que infundada, fragiliza as estruturas democráticas e pode abrir margem para tensões institucionais mais graves no futuro.

Sob essa ótica, a permanência de Noboa no poder pode representar uma tentativa de estabilização, mas está longe de ser garantia de governabilidade. O presidente precisará equilibrar o enfrentamento ao crime com o respeito às garantias democráticas, negociar com forças políticas diversas e assegurar apoio internacional para frear o avanço das redes criminosas e preservar a ordem constitucional.

<sup>1</sup> <https://www.infomoney.com.br/mercados/noboa-e-reeleito-no-equador-com-promessa-de-endurecer-combate-ao-crime/>



## Conhecimentos Específicos - Bloco I

No contexto da saúde, é crucial distinguir entre situações de urgência e emergência, pois ambas demandam respostas rápidas, mas possuem características diferentes:

- **Urgências:** São situações que requerem atendimento médico rápido, mas que não necessariamente colocam a vida do paciente em risco iminente. Exemplos incluem fraturas, febre alta, e crises asmáticas. O tratamento deve ser providenciado prontamente para evitar a evolução para uma condição mais grave.
- **Emergências:** São situações onde há risco imediato de vida ou de comprometimento severo das funções vitais do paciente. Exemplos incluem paradas cardiorrespiratórias, acidentes graves, infartos agudos do miocárdio e acidentes vasculares cerebrais (AVCs). O atendimento deve ser imediato para salvar vidas e minimizar danos permanentes.

### Importância dos Aspectos Ético-Legais no Atendimento

O atendimento às urgências e emergências é uma área crítica da medicina que exige dos profissionais de saúde não apenas habilidades técnicas, mas também um profundo entendimento das questões éticas e legais envolvidas. A importância dos aspectos ético-legais pode ser compreendida sob várias perspectivas:

#### ▪ Proteção dos Direitos dos Pacientes:

- **Autonomia:** Os pacientes têm o direito de tomar decisões informadas sobre seus cuidados de saúde. Respeitar a autonomia envolve fornecer informações claras e completas sobre o diagnóstico, opções de tratamento, riscos e benefícios.
- **Confidencialidade:** A privacidade das informações dos pacientes deve ser garantida. Assegurar que dados pessoais e médicos sejam mantidos em sigilo é uma obrigação ética e legal dos profissionais de saúde.
- **Acesso Equitativo:** Todos os pacientes devem ter acesso ao atendimento necessário, independentemente de sua condição social, econômica, ou qualquer outro fator. Garantir a justiça no atendimento é um princípio ético fundamental.

#### ▪ Responsabilidade dos Profissionais de Saúde:

- **Dever de Cuidado:** Os profissionais de saúde têm a obrigação de prestar cuidados competentes e apropriados a todos os pacientes. Isso inclui a necessidade de estar sempre atualizado com as melhores práticas e diretrizes clínicas.
- **Evitar Danos:** É imperativo que os profissionais atuem de forma a não causar danos (princípio da não maleficência) e se esforcem para maximizar os benefícios para os pacientes (princípio da beneficência).
- **Responsabilidade Legal:** Os profissionais de saúde estão sujeitos a leis e regulamentos que governam a prática médica. Isso inclui responsabilidade civil e criminal em casos de negligência, imprudência ou imperícia.

#### ▪ Impacto na Qualidade do Atendimento:

- **Confiança e Relacionamento:** A observância dos princípios éticos e legais constrói confiança entre pacientes e profissionais de saúde. Um relacionamento baseado na confiança é essencial para a eficácia do tratamento e a satisfação do paciente.
- **Segurança do Paciente:** A adesão a protocolos éticos e legais contribui para a segurança do paciente, reduzindo a incidência de erros médicos e complicações.
- **Eficiência do Sistema de Saúde:** O respeito às normas éticas e legais promove a eficiência operacional e administrativa dos serviços de saúde, garantindo que os recursos sejam utilizados de maneira justa e eficaz.



### **DECRETO Nº 7.602, DE 7 DE NOVEMBRO DE 2011.**

*Dispõe sobre a Política Nacional de Segurança e Saúde no Trabalho - PNSST.*

A PRESIDENTA DA REPÚBLICA, no uso das atribuições que lhe confere o art. 84, incisos IV e VI, alínea "a", da Constituição, e tendo em vista o disposto no artigo 4 da Convenção nº 155, da Organização Internacional do Trabalho, promulgada pelo Decreto nº 1.254, de 29 de setembro de 1994,

DECRETA:

Art. 1º Este Decreto dispõe sobre a Política Nacional de Segurança e Saúde no Trabalho - PNSST, na forma do Anexo.

Art. 2º Este Decreto entra em vigor na data da sua publicação.

Brasília, 7 de novembro de 2011; 190º da Independência e 123º da República.

### **POLÍTICA NACIONAL DE SEGURANÇA E SAÚDE NO TRABALHO OBJETIVO E PRINCÍPIOS**

I - A Política Nacional de Segurança e Saúde no Trabalho - PNSST tem por objetivos a promoção da saúde e a melhoria da qualidade de vida do trabalhador e a prevenção de acidentes e de danos à saúde advindos, relacionados ao trabalho ou que ocorram no curso dele, por meio da eliminação ou redução dos riscos nos ambientes de trabalho;

II -A PNSST tem por princípios:

- a)universalidade;
- b)prevenção;
- c)precedência das ações de promoção, proteção e prevenção sobre as de assistência, reabilitação e reparação;
- d)diálogo social; e
- e)integralidade;

III -Para o alcance de seu objetivo a PNSST deverá ser implementada por meio da articulação continuada das ações de governo no campo das relações de trabalho, produção, consumo, ambiente e saúde, com a participação voluntária das organizações representativas de trabalhadores e empregadores;

### **DIRETRIZES**

IV -As ações no âmbito da PNSST devem constar do Plano Nacional de Segurança e Saúde no Trabalho e desenvolver-se de acordo com as seguintes diretrizes:

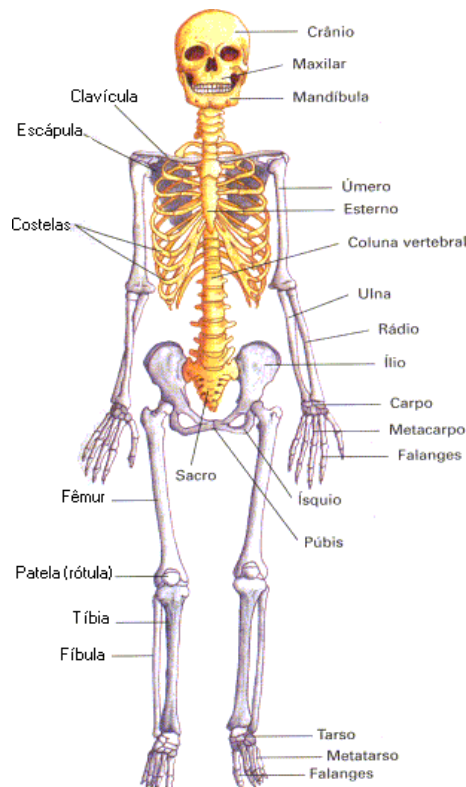
- a)inclusão de todos trabalhadores brasileiros no sistema nacional de promoção e proteção da saúde;
- b)harmonização da legislação e a articulação das ações de promoção, proteção, prevenção, assistência, reabilitação e reparação da saúde do trabalhador;
- c)adoção de medidas especiais para atividades laborais de alto risco;
- d)estruturação de rede integrada de informações em saúde do trabalhador;
- e)promoção da implantação de sistemas e programas de gestão da segurança e saúde nos locais de trabalho;
- f)reestruturação da formação em saúde do trabalhador e em segurança no trabalho e o estímulo à capacitação e à educação continuada de trabalhadores; e



► **Anatomia e fisiologia do sistema esquelético**

Osteologia, em um sentido estrito e etimológico, refere-se ao estudo dos ossos. Em um sentido mais amplo, abrange o estudo das estruturas intimamente ligadas ou relacionadas aos ossos, que compõem o esqueleto.

Do ponto de vista da sobrevivência e da função do movimento, que é essencial para a locomoção, o foco recai sobre os Sistemas Esquelético, Muscular e Articular, que, juntos, formam o Aparelho Locomotor do organismo.



*Imagem: AVANCINI & FAVARETTO. Biologia – Uma abordagem evolutiva e ecológica. Vol. 2. São Paulo, Ed. Moderna, 1997.*

Além de proporcionar suporte ao corpo, o esqueleto desempenha o papel de proteger os órgãos internos e oferece pontos de fixação para os músculos. Ele é composto por elementos ósseos e articulações cartilaginosas, que, quando combinados, formam um sistema de alavancas controlado pelos músculos. O esqueleto de um indivíduo adulto consiste normalmente em 206 ossos, embora essa quantidade possa variar de acordo com fatores como idade, características individuais e critérios de contagem. Em média, os ossos representam aproximadamente um quinto do peso total de um indivíduo saudável.

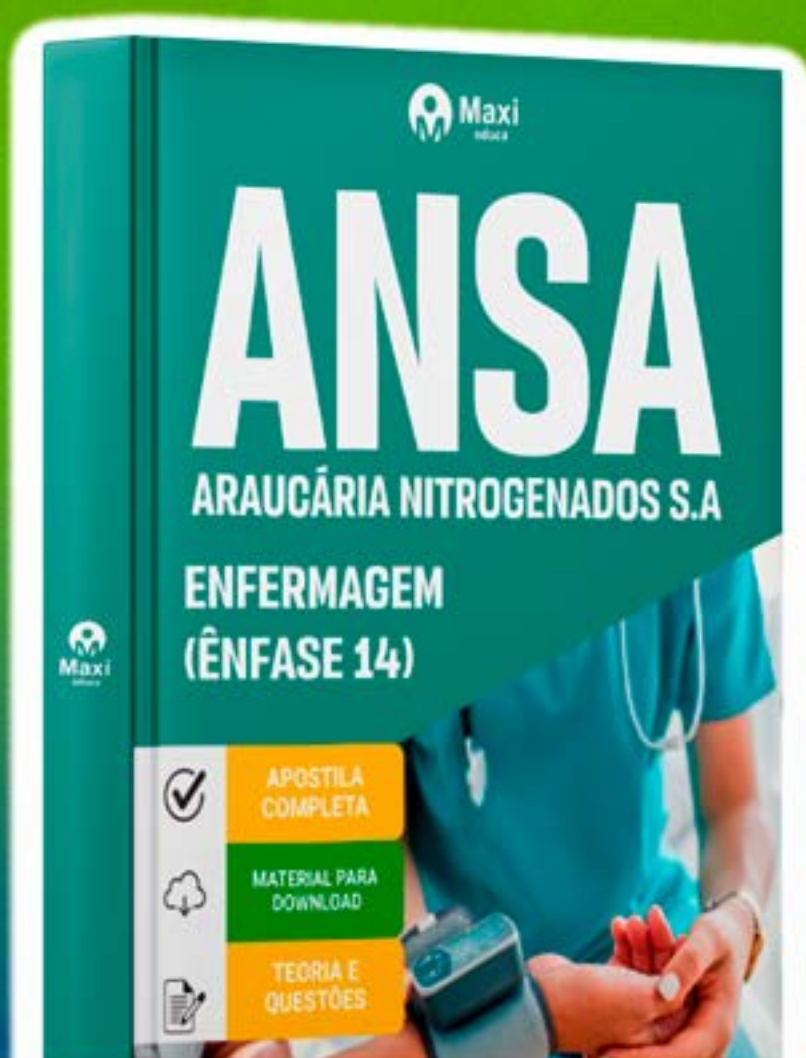
**Fatores que influenciam na contagem de ossos:**

**a) Fatores Etários:** da infância à velhice, há uma variação na quantidade de ossos.

**b) Fatores Individuais:** em alguns casos, pode haver persistência da divisão do osso frontal na fase adulta, e ossos adicionais podem ocorrer, levando a variações na contagem de ossos.

**c) Critérios de Contagem:** às vezes, os anatomistas aplicam critérios pessoais ao contar ossos, como incluir ou excluir os ossos sesamoides ou os ossículos do ouvido médio.

O esqueleto humano pode ser dividido em duas partes:



# GOSTOU DESSE MATERIAL?

A versão **COMPLETA** é o passo decisivo para você finalmente alcançar a aprovação e mudar sua vida. Ative agora seu DESCONTO ESPECIAL!

[QUERO MINHA APROVAÇÃO!](#)